

Søkerstatistikk2000

Tall fra det samordna opptaket
til universiteter og høyskoler



Innholdsfortegnelse

1 Innledning.....	4
1.1 Datagrunnlaget for statistikken.....	4
2 Nøkkeltall.....	5
2.1 Stabile søkertall - flere møter til studiestart, bedre utnyttelse av kapasiteten.....	5
2.2 Søknader fordelt på prioritet.....	5
2.3 Flere personer med tilbud	6
2.4 Færre søknader og tilbud pr. person.....	6
2.5 Kjønnfordeling	6
3 Aldersfordeling.....	7
3.1 Kvalifiserte/tilbud/møtt.....	8
3.2 Gjengangere.....	9
4 Utdanningstype.....	10
4.1 Endring i utdanningstype	11
5 Geografisk fordeling.....	12
5.1 Hjemstedsfylke.....	12
5.2 Lærestedsfylke	15
6 Lærested.....	16
6.1 Søkning mellom sektorene	18
Tabell 1. Nøkkeltall for opptak 1994–00.....	5
Tabell 2. Fordeling etter prioritet.....	5
Tabell 3. Kjønnfordeling	6
Tabell 4. Kvalifiserte/tilbud/møtt etter alder	8
Tabell 5. Gjengangere 1999-2000	9
Tabell 6. Utdanningstype.....	10
Tabell 7. Endring i utdanningstype.....	11
Tabell 8. Hjemstedsfylke	12
Tabell 9. Fylkesvis endring 1999-2000	12
Tabell 10. Antall søkere fra fylke til lærested.....	13
Tabell 11. Lærestedsfylke	15
Tabell 12. Antall søkere til hvert lærested.....	16
Tabell 13. Antall søkere til de ulike sektorene.....	18
Tabell 14. Antall tilbud i hovedopptaket/varaopptak/Restetorget/etterfylling	18
Figur 1. Søkere fordelt etter alder	7

1 Innledning

Samordna opptak (SO) har nå avsluttet datainnsamlingen etter studentopptaket for 2000, og kan legge fram endelige søkerstatistikker. Datagrunnlaget omfatter samtlige læresteder som er med i den nasjonale opptaksmodellen, samt Handelshøyskolen BI som leverer statistikk til SO. Dataene er samlet fram til utgangen av oktober 2000 og er bearbeidet og korrigert i november 2000.

Den nasjonale opptaksmodellen (NOM) omfatter i 2000 alle universitetene og de fleste vitenskapelige høyskolene, ofte kalt universitetssektoren, samt alle de statlige høyskolene og enkelte private høyskoler, ofte kalt høyskolesektoren. Ansgar Teologiske høyskole kom med i det samordnede opptaket i 2000. I tillegg har Handelshøyskolen BI, som ikke er med i NOM, levert statistikk til SO. Kunsthøgskolen i Bergen, Norges musikkhøgskole, Politihøgskolen og utdanning i Forsvaret er de offentlige høyskolene som ikke var med i det samordnede opptaket 2000 og er heller ikke representert i søkerstatistikken.

Vi presenterer en del hovedtrekk ved årets opptak, og sammenligner med opptakstallene fra tidligere år, der det er naturlig å sammenligne.

Datagrunnlaget for statistikken

Det statistiske grunnlaget for å følge opptaket fra registrering av søknadene til og med suppleringsopptaket etter semesterstart er fullstendig fordi SO selv foretar all førstegangsregistrering av søkere til NOM, samt at alle opptak kjøres i SO. Siden 1996 har det vært mulig å vurdere søkerens reelle prioriteringer ettersom søkerne må prioritere alle studieønsker innenfor NOM.

I 2000 har innsamling av data for frammøte foregått omtrent som i 1999, og gir et godt grunnlag for å sette frammøtetallene i relasjon til antall disponible studieplasser (måltall). Dette gir et mål på hvor godt opptakskapasiteten ble utnyttet ved opptaket.

Det er likevel en del momenter som er viktige for å tolke dataene. SOs statistikk er avhengig av registrering på individnivå for hvert enkelt studium, og når det er problemer med lærestedenes registrering på individnivå er det ikke mulig å rette opp summerte data.

- For examen philosophicum ved de ulike lærestedene, og åpne studier ved universitetene, er antall disponible studieplasser satt lik antall personer møtt. Dette er gjort fordi antall disponible studieplasser ved de åpne studiene er et til dels fiktivt tall, og for å unngå kunstige avvik i beregningen av utnyttelse av opptakskapasitet (antall personer som møtte i forhold til antall disponible studieplasser).
- I statistikker som er basert på søkerens hjemstedskommune inngår ikke søkere som bare har søkt BI.
- I Statistikker basert på lærestedsfylke inngår noen institusjoner som har spredt undervisningen på flere fylker (BI, NLH). Fylkestilhørighet bestemmes alltid av den geografiske beliggenheten til lærestedets fellesadministrasjon.
- En del søkere til medisin, odontologi og ernæring har studiestart først i januar, og er derfor ikke registrert som møtt.
- For høyskoleingeniørutdanningen inngår normalt ikke søkere som er tatt opp via 3-semesterordningen, som er et opptak utenom NOM.
- Møtt-tall for NOM omfatter ikke de som har søkt og fått innvilget utsatt studiestart til 2000.

2 Nøkkeltall

Tabell 1 gjengir hovedtallene for opptakene i 2000, sammenlignet med tilsvarende tall for 1994–99.

Tabell 1. Nøkkeltall for opptak 1994-2000

	1994	1995	1996	1997	1998	1999	2000
Antall søkere (personer)	109 054	101 255	101 288	93 172	86 644	82 818	82 189
Antall kvalifiserte søkere	97 116	83 884	82 294	75 656	70 043	66 581	64 239
Antall søknadsalternativer	944 329	755 577	627 040	535 536	463 649	420 715	379 566
Antall søknadsalternativer pr. person	8,7	7,5	6,2	5,7	5,4	5,1	4,6
Antall kvalifiserte søkere med tilbud	71 602	69 043	69 861	67 923	66 570	64 319	63 264
Antall utsendte tilbudsbrief	161 827	116 465	77 568	74 710	73 248	73 585	72 951
Antall tilbud pr. søker	2,30	1,69	1,11	1,10	1,10	1,14	1,15
Antall kvalifiserte søkere uten tilbud	25 054	14 841	8 494	5 272	3 473	2 262	1 769
Antall personer møtt til studiestart	43 966	45 624	45 501	43 651	43 836	43 684	44 616

Stabile søker tall – flere møter til studiestart, bedre utnyttning av kapasiteten

Opptaket for 2000 viser bare en nedgang i antallet personer som søker høyere utdanning med 0,8% 4,4%. Fram mot 1994 var det økning i søker massen hvert år, fra 1994 til 1995 var det en nedgang på 7,2 %, mens det var stabil søker masse fra 1995 til 1996. Fra 1996 til 1997 sank søker tallet med 8 %, fra 97 til 98 var nedgangen på 7,0% og fra 98 til 99 4,4%. I tillegg til synkende ungdomskull har også endring i studietilbøyelighet, arbeidsmarked o.l. påvirket søker tallene.

Det prosentvise antallet kvalifiserte søkere synes å ha stabilisert seg. I 1998 var 80,8 % av søkerne kvalifiserte, mens det tilsvarende tallet for 1999 er 80,4 %.

Antallet personer som møter til studiestart er fortsatt relativt stabilt og viser en framgang på 2,1%, til 44 616. I 1999 møtte 43 684 studenter til studiestart (ned 0,3% fra 1998). Det samlede antallet studie plasser ved lærestedene var i 2000 på 46 201, mot 46 594 i 1999. Dette viser at utnyttelsen av studie kapasiteten har vært noe bedre i 2000 enn i 1999. Fortsatt er det grunnfag og årsenheter ved de statlige høyskolene står for det meste av den uutnyttede kapasiteten.

2.2 Søknader fordelt på prioritet

Tabell 2 viser hvordan søker nes studiealternativer fordeler seg på prioritet. 61,6 % av søker e med tilbud om plass får tilbud på sin førsteprioritet, det samme som i 1999. 71,2% av de som møter til studiestart begynner på sin førsteønske. Dette tallet var i 1999 72,3%.

Tabell 2. Fordeling etter prioritet

	Alle	Prioritet ¹								
		1	2	3	4	5	6	7	8-15	Tillegg ²
Søknader	379 566	81 129	61 851	49 251	37 904	28 493	22 222	17 447	60 674	20 595
Prosent	100,00	21,37	16,30	12,98	9,99	7,51	5,85	4,60	15,99	5,43
Tilbud	73 378	45 201	9 697	4 197	2 188	1 163	817	387	873	8 855
Prosent	100,00	61,6%	13,2%	5,7%	3,0%	1,6%	1,1%	0,5%	1,2%	12,1%
Møtt	45 241	32 212	4 295	1 493	716	374	274	108	248	5 531
Prosent	100,00	71,2%	9,5%	3,3%	1,6%	0,8%	0,6%	0,2%	0,5%	12,2%

¹ En søker har inntil 2 førsteprioriteter – én innenfor NOM, og én til BI.

² Gjelder ex.phil., som ikke har prioritetsnummer, og nye søker e gjennom Restetorget.

³ Samsvarer ikke med tabell 1, fordi disse tallene er basert på studiumnivå, ikke personnivå.

2.3 Flere personer med tilbud

63 264 av de 64 239 kvalifiserte søkerne, eller 98,50 %, fikk ett eller flere tilbud på sine studieønsker, mot 96,60 % i 1999 og 93,92 i 1998. 1 783 kvalifiserte søkere ble registrert uten noe tilbud om studieplass, mot 2 262 i 1999 og 3 473 1998.

Etter årets hovedopptak 25.7 hadde hele 93% av de kvalifiserte søkerne fått tilbud om studieplass, samme andel som i 1999. 4 093 kvalifiserte søkere sto uten noe tilbud etter hovedopptaket, mot 4 335 i 1999. Dette, sammen med 2.4 under, viser at den nasjonale opptaksmodellen nå fungerer stabilt bra. Et svært høyt antall søkere får sitt endelige tilbud allerede i hovedopptaket.

Etter at alle data er kommet på plass, ser vi at det i det samordnede opptaket ble gitt 54 088 tilbud i hovedopptaket, 2 476 i det nasjonale suppleringsopptaket og 16 472 tilbud i lokale suppleringsopptak, samt Restetorget. Utenom NOM er det gitt 7 797 tilbud ved Handelshøgskolen BI.

2.4 Færre søknader og tilbud pr. person

Det var en nedgang i antall søknadsalternativer pr. søker fra 5,1 i 1999 til 4,6 i 2000. Presset på utdanningsinstitusjonene har fortsatt å minke og poenggrensene har sunket. Søkerne har derfor ikke behov for å fylle opp søknadsskjemaet med mange studieønsker for å sikre seg en studieplass. Søkerens totale antall studieønsker gikk ned 420 715 i 1999 til 379 566 i 2000.

Antall tilbud pr. person var i år 1,10 mot 1,14 i 1999. Det har i år vært marginale endringer i den nasjonale opptaksmodellen.

2.5 Kjønnfordeling

Andelen kvinnelige søkere var i 2000 59,1%, ned et halvt prosentpoeng fra 1999. Av alle kvalifiserte søkere med tilbud sank kvinneandelen fra 59,8% til 59,3%. Av alle kvalifiserte søkere uten tilbud sank kvinneandelen fra 64,1% til 63,5%. Av alle som møter til studiestart er kvinneandelen på 60,2%, ned 0,8% fra 1999.

Tabell 3. Kjønnfordeling

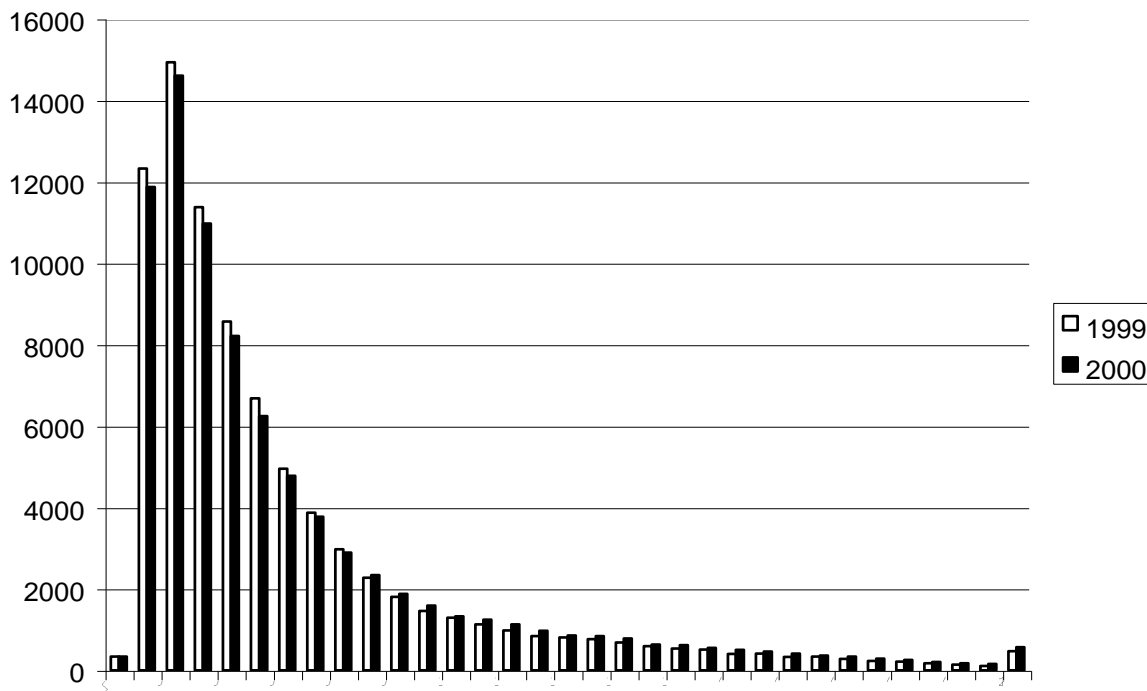
	1999			2000		
	Totalt	Kvinner	Prosent	Totalt	Kvinner	Prosent
Antall søkere	82 818	49 391	59,6%	82 189	48 591	59,1%
Kvalifiserte søkere	66 581	39 940	60,0%	64 239	38 166	59,4%
Kvalif. søkere med tilbud	64 319	38 491	59,8%	63 264	37 509	59,3%
Kvalif. søkere uten tilbud	2 262	1 448	64,1%	1 769	1 124	63,5%
Søkere møtt	43 684	26 656	61,0%	44 616	26 868	60,2%

3 Aldersfordeling

Figur 1 viser en grafisk framstilling av søkningen innen ulike alderstrinn. Vi ser at søkermassen fordeler seg over mange alderstrinn, med et tyngdepunkt av søkerne i alderen til og med 24 år. Andelen 18-24-åringene har imidlertid vært svakt synkende de senere åra: 69,4% i 2000, 71,5% i 1999, 71,8% i 1998, 72,5% i 1997 og 74,8% i 1996.

Antallet søkere under 27 år har sunket med 3,5% fra 1999 til 2000, mens antallet søkere over 27 år har steget med 10,2% i samme periode. Denne utviklingen er gjennomgående: alle alderstrinn under 27 år har en tilbakegang i antall søkere, mens alle alderstrinn over 27 år har en fremgang.

Figur 1. Søkere fordelt etter alder



3.1 Kvalifiserte/tilbud/møtt

Tabell 4 viser antall søkere fordelt på alder. Videre finner man antall kvalifiserte, antall med tilbud og antall møtt.

69,4% av søkerne er altså i alderen 18 til 24 år. Andelen søkere med tilbud i samme aldersgruppe utgjør 71,6 %. Innenfor høyskolesektoren kan søkere som er 21 år eller yngre vurderes i en egen primærvitnemålskvote. Denne aldersgruppen utgjør 46 % av søkermassen, og får 47,9% av tilbudene om studieplass. Tilsvarende tall for i 1999; 47,1 % av søkerne var 21 år eller yngre, og disse fikk 48,5 % av tilbudene om studieplass.

Tabell 4. Kvalifiserte/tilbud/møtt etter alder

Alder	Søkere	Kvalif.	Tilbud	Møtt	Andel søkere av alle	Andel tilbud av alle	Prosent tilbud av søkere	Prosent tilbud av kvalif.	Prosent møtt av tilbud
<18	336	246	250	187	0,41	0,40	74,40	101,63	74,80
19	11876	8828	8650	5805	14,45	13,67	72,84	97,98	67,11
20	14605	12563	12421	9643	17,77	19,63	85,05	98,87	77,63
21	10971	9207	8958	6622	13,35	14,14	81,65	97,30	73,92
22	8216	6777	6538	4544	10,00	10,33	79,58	96,47	69,50
23	6243	5042	4910	3325	7,60	7,76	78,65	97,38	67,72
24	4780	3671	3599	2385	5,82	5,69	75,29	98,04	66,27
25	3773	2831	2769	1849	4,59	4,38	73,39	97,80	66,78
26	2889	2173	2135	1364	3,52	3,37	73,90	98,25	63,89
27	2341	1732	1723	1139	2,85	2,72	73,60	99,48	66,11
28	1879	1321	1310	872	2,29	2,07	69,72	99,17	66,56
29	1593	1117	1129	767	1,94	1,78	70,87	101,07	67,94
30	1325	937	915	621	1,61	1,45	69,57	97,65	67,87
31	1242	889	873	588	1,51	1,38	70,29	98,20	67,35
32	1125	761	767	518	1,37	1,21	68,18	100,79	67,54
33	975	684	685	485	1,19	1,08	70,26	100,15	70,80
34	856	598	588	414	1,04	0,93	68,69	98,37	70,41
35	843	577	597	428	1,03	0,94	70,82	103,47	71,69
36	786	631	548	383	0,95	0,87	69,72	86,85	69,89
37	634	457	460	320	0,77	0,73	72,56	100,66	69,56
38	619	425	426	286	0,75	0,67	68,82	100,24	67,36
39	551	365	381	263	0,67	0,60	69,15	104,38	69,03
40	501	327	342	237	0,61	0,54	68,26	104,59	69,30
41	464	320	329	248	0,56	0,52	70,91	102,81	75,38
42	411	279	292	201	0,50	0,46	71,05	104,66	68,84
43	364	251	259	178	0,44	0,41	71,15	103,19	68,73
44	339	230	241	173	0,41	0,38	71,09	104,78	71,78
45	293	204	207	143	0,36	0,33	70,65	101,47	69,08
46	254	165	175	118	0,31	0,28	68,90	106,06	67,43
47	208	137	142	93	0,25	0,22	68,27	103,65	65,49
48	172	116	122	78	0,21	0,19	70,93	105,17	63,93
49	159	102	114	74	0,19	0,18	71,70	111,76	64,91
>50	569	375	409	265	0,69	0,65	71,88	109,07	62,59
sum	82 189	64 239	63 264	44 616	100,00	100,00	76,97	98,48	70,52

3.2 Gjengangere

Av de 82 818 søkerne i 1999 søkte hele 17 292, eller 33%, også i 2000. Dette er en liten nedgang fra året før: 34% av 1998-søkerne søkte også i 1999.

Tabell 5 viser hvordan gjengangerne fordeler seg på ulike årskull. 2000-opptakets 19-, 20-, og 21-åringer utgjør hele 47% av gjensøknungen.

Av de 27 298 som søkte både i 1999 og 2000, ser vi at 10 310 møtte til en studieplass i 1999. Disse er enten tatt opp til studier av ett års varighet, har valgt å skifte studium, eller har utsatt studiestart pga. førstegangstjeneste, svangerskap e.l.

Tabell 5. Gjengangere 1999–00

Alder ¹	Alle	Kvalif. 99	Tilbud 99	Møtt 99	Kvalif. 00	Tilbud 00	Møtt 00
19	152	116	110	63	134	135	96
20	6666	4665	4418	1791	5989	5951	4727
21	6075	5203	4961	2926	5339	5191	3776
22	4146	3528	3306	1857	3619	3488	2410
23	2646	2160	2017	1054	2232	2174	1432
24	1761	1392	1322	689	1419	1381	873
25	1228	939	886	456	960	934	628
26	811	615	572	287	632	617	366
27	633	466	435	190	500	489	309
28	456	333	310	153	338	333	214
29	377	249	238	110	272	274	181
30	292	215	204	99	218	218	137
31	248	180	159	74	187	180	108
32	215	139	124	67	157	156	95
33	182	127	116	58	141	138	95
34	180	114	117	61	133	131	88
35	151	101	92	42	115	113	80
36	168	106	97	46	121	119	81
37	124	77	70	33	100	102	62
38	117	74	69	27	87	86	53
39	91	62	59	27	68	70	53
40	95	72	71	37	67	71	47
41	65	41	46	21	52	53	40
42	62	41	38	20	51	51	31
43	50	32	32	21	32	35	21
44	60	38	33	16	42	43	29
45	54	33	32	18	37	37	23
46	30	22	21	9	22	21	14
47	29	19	19	10	20	20	13
48	24	15	15	9	15	17	11
49	27	17	16	7	18	20	10
>50	83	50	51	32	56	58	32
sum	27 298	21 241	20 056	10 310	23 173	22 706	16 135

¹ Søkerens alder per 31.12.00.

4 Utdanningstype

Tabell 6 gir en del nøkkeltall fordelt på ulike utdanningstyper. Tabellen viser bl.a. antall primørsøkere pr. studieplass¹. En primørsøkere er en som hadde denne utdanningstypen som førsteprioritet på sitt søknadsskjema. Journalistutdanninga har 8,42 primørsøkere pr. studieplass, mens førskolelærerutdanninga har et tilsvarende forhold på 0,87.

Tabell 6. Utdanningstype

Utdanningstype	Plasser ¹	Søkere	Primær	Kvalif.	Tilbud	Kvalif. u/tilb.	Møtt	Pri/ Plass 99	Pri/ Plass 00
Allmennlærer	2913	9605	3847	7610	3886	99	2716	1,45	1,32
Audiograf	20	453	52	380	48	35	23	3,95	2,90
Barnevern	629	6143	1541	4800	1016	199	660	2,87	2,45
Bibliotekar	120	672	234	548	212	5	131	1,78	1,95
Bioingeniør	244	1830	382	1210	380	5	254	1,91	1,57
Ergoterapeut	223	2798	471	2291	459	99	234	2,66	2,11
Ernæring	20	318	59	153	33	5	19	1,75	2,95
Faglærer	526	1714	644	1056	633	5	393	1,31	1,22
Farmasi	88	842	196	607	130	27	89	2,63	2,23
Firsker	70	326	108	236	82	1	62	1,29	1,54
Fysioterapeut	297	5013	2200	4109	526	249	313	7,46	7,41
Førskolelærer	2114	5658	1838	3915	2200	5	1508	0,81	0,87
Høg.kand., 2-årig	3991	18838	8424	13458	6701	624	4131	2,15	2,11
Høg.kand.	3217	13290	5223	9850	5024	230	3070	1,62	1,62
Hist.fil.	3057	11453	4385	9374	4717	133	3048	1,36	1,43
Ingeniør	3121	8655	4253	4847	3452	37	2556	1,40	1,36
Journalist	179	3130	1508	2352	296	192	183	9,60	8,42
Juss	1080	6335	2383	5239	2014	91	1164	2,49	2,21
Landbruk	320	1544	473	1071	413	7	259	1,62	1,48
Maritim	171	462	199	232	127	0	86	1,27	1,16
Medisin	572	3414	2542	2267	718	360	571	3,80	4,44
Odont	194	1856	408	1263	343	53	202	2,14	2,10
Radiograf	192	2871	655	2372	346	134	200	2,80	3,41
Realfag	2261	8744	2752	7205	3540	80	2188	1,12	1,22
Reseptar	60	474	91	316	102	2	59	2,28	1,52
Samf.vit.	2871	13513	4818	11202	4895	195	3077	1,42	1,68
Sivilarkitekt	105	1960	627	914	160	32	115	4,75	5,97
Sivilingeniør ²	1703	6879	3831	5280	3052	137	1986	2,14	2,25
Siviløkonom	1032	5388	3417	4210	1706	242	1087	3,16	3,31
Sosionom	768	6528	2031	5300	1204	286	814	2,78	2,64
Sykepleie	3396	11032	6235	8664	4890	414	3531	1,96	1,84
Teologi	133	572	143	462	192	0	133	0,69	1,08
Vernepleier	827	3642	1057	2719	1216	89	852	1,19	1,28
Veterinær	70	974	487	310	82	79	71	6,47	6,96
Årsenhet	6355	25136	9203	18847	9878	316	6227	1,44	1,45
Årsenhet i lærerutd.	1349	10625	2502	8179	2361	191	1213	2,80	1,85

¹ Merk at det er stor forskjell i størrelsen på utdanningsområdene, sammenligninger må derfor gjøres med forsiktighet.

² Kun universitetssektoren

4.1 Endring i utdanningstype

I tabell 7 ser vi endring i søkningen fra 1999 til 2000, for alle og for kvinner, fordelt på utdanningstype. Tabellen viser også endring i antall studieplasser. Vi ser at radiograf-, fiskeri- og sivilarkitektutdanning har størst framgang, mens audiograf-, reseptar- og maritim utdanning har størst tilbakegang.

Tabell 7. Endring i utdanningstype

Utdanningstype	1999 Plasser	2000 Plasser	1999 Søkere alle	2000 Søkere alle	1999 Søkere kvinner	2000 Søkere kvinner	Endring i plasser	Endring i søking alle	Endring i søking kvinner
Allmennlærer	2772	2913	10 349	9605	7 014	6669	141	-7,2%	-4,9%
Audiograf	20	20	582	453	474	342	0	-22,2%	-27,8%
Barnevern	648	629	7 324	6143	6 463	5463	-19	-16,1%	-15,5%
Bibliotekar	120	120	631	672	483	516	0	6,5%	6,8%
Bioingeniør	247	244	2 041	1830	1 646	1450	-3	-10,3%	-11,9%
Ergoterapeut	178	223	2 580	2798	2 160	2291	45	8,4%	6,1%
Ernæring	20	20	336	318	271	257	0	-5,4%	-5,2%
Faglærer	311	526	1 433	1714	1 092	1291	215	19,6%	18,2%
Farmasi	88	88	905	842	630	587	0	-7,0%	-6,8%
Fiskeri	70	70	264	326	122	155	0	23,5%	27,0%
Fysioterapeut	297	297	4 652	5013	3 404	3603	0	7,8%	-5,8%
Førskolelærer	2 598	2114	6 826	5658	5 931	5048	-484	-17,1%	-14,9%
Høg.kand., 2-årig	4 034	3991	20 115	18838	10 138	9251	-43	-9,6%	-8,7%
Høg.kand., 3-årig	3 016	3217	13 129	13290	7 007	7201	201	-1,2%	2,8%
Hist.fil.	3 367	3057	12 064	11453	7 908	7427	-310	-5,1%	-6,1%
Ingeniør	3 072	3121	8 791	8655	2 171	2011	49	-1,5%	-7,4%
Journalist	191	179	3 727	3130	2 269	1878	-12	-16,0%	-17,2%
Juss	1 080	1080	7 100	6335	4 171	3640	0	-10,8%	-12,7%
Landbruk	335	320	1638	1544	900	869	-15	-5,7%	-3,44%
Maritim	200	171	571	462	85	67	-29	-19,1%	-21,2%
Medisin	588	572	3 006	3414	1 677	1922	-16	13,6%	14,6%
Odontologi	194	194	1 960	1856	1 460	1303	0	-5,3%	-10,8%
Radiograf	134	192	1 949	2871	1 524	2131	58	47,3%	39,8%
Realfag	2 576	2261	8 727	8744	4 367	4322	-315	-0,2%	1,0%
Reseptar	60	60	599	474	540	422	0	-20,9%	-21,9%
Samf.vit.	3 266	2871	13 157	13513	8 591	8676	-395	2,7%	1,0%
Sivilarkitekt	105	105	1 666	1960	802	959	0	17,6%	19,6%
Sivilingeniør ¹	1 670	1703	6 428	6879	1 668	1686	33	7,0%	1,1%
Siviløkonom	1 075	1032	5 254	5388	2 159	2156	-43	2,6%	0,0%
Sosionom	768	768	6 984	6528	5 817	5424	0	-6,5%	-6,8%
Sykepleie	3 331	3396	11 593	11032	10 127	9598	65	-4,8%	-5,2%
Teologi	235	133	672	572	390	332	-102	-14,9%	-14,9%
Vemepleier	817	827	3 917	3642	3 266	2992	10	-7,0%	-8,4%
Veterinær	85	70	1 025	974	824	794	-15	-5,0%	-3,6%
Årsenhet	6 547	6355	27 248	25136	16 599	14982	-192	-7,8%	-9,7%
Årsenhet i lærerutd.	1 096	1349	13 232	10625	8 511	6939	253	-19,7%	-18,5%

¹Kun universitetssektoren

5 Geografisk fordeling

5.1 Hjemstedsfylke

I tabell 8 ser vi søkningen fra de enkelte fylker i forhold til folkemengde.

Tabell 8. Hjemstedsfylke

Fylke	Søkere ¹	Folke- mengde ²	Søkere pr. hundre innbygger
Ukjent	2 979	-	-
Østfold	3 950	248 217	1,59
Akershus	6 845	467 052	1,47
Oslo	8 584	507 467	1,69
Hedmark	2 940	187 103	1,57
Oppland	3 047	182 701	1,67
Buskerud	3 648	236 811	1,54
Vestfold	3 480	212 775	1,64
Telemark	2 782	165 038	1,69
Aust-Agder	1 803	102 178	1,76
Vest-Agder	3 073	155 691	1,97
Rogaland	6 766	373 210	1,81
Hordaland	7 926	435 219	1,82
Sogn og Fjordane	2 413	107 589	2,24
Møre og Romsdal	4 787	243 158	1,97
Sør-Trøndelag	5 458	262 852	2,08
Nord-Trøndelag	2 675	127 108	2,10
Nordland	4 351	239 109	1,82
Troms	2 860	151 160	1,89
Finnmark	1 516	74 059	2,05

¹ Ikke inklusiv tall fra BI

² Total folkemengde pr. 1.1.00. Kilde: Statistisk sentralbyrå

Tabell 9 angir endring i antall søkere til høgre utdanning fordelt på søkerens hjemstedsfylke fra 1999 til 2000. Tallene i parentes viser endringen i antallet søkere fra de ulike fylkene fra 1998 til 1999.

Tabell 9. Fylkesvis endring 1999–00¹

Fylke	1999 ¹	2000	Endring
Østfold	3 887	3 950	-1,62% (-7,41%)
Akershus	6 980	6 845	-1,93% (4,08%)
Oslo	8 499	8 584	-0,10% (8,12%)
Hedmark	3 157	2 940	-6,87% (-7,96%)
Oppland	3 143	3 047	-3,05% (-5,07%)
Buskerud	3 586	3 648	1,73% (1,17%)
Vestfold	3 522	3 480	-1,19% (-5,45%)
Telemark	2 922	2 782	-4,79% (-3,53%)
Aust-Agder	1 849	1 803	-2,49% (-9,98%)
Vest-Agder	3 083	3 073	-0,03% (-3,75%)
Rogaland	6 544	6 766	3,39% (-2,31%)
Hordaland	8 168	7 926	-2,96% (-0,84%)
Sogn og Fjordane	2 510	2 413	-3,86% (2,51%)
Møre og Romsdal	5 077	4 787	-5,71% (-0,43%)
Sør-Trøndelag	5 374	5 458	1,56% (-1,74%)
Nord-Trøndelag	2 784	2 675	-3,19% (-0,35%)
Nordland	4 352	4 351	0,00% (-3,76%)
Troms	2 928	2 860	-2,32% (-2,98%)
Finnmark	1 469	1 516	3,20% (-9,54%)

¹ Tabellen inneholder ikke tall fra BI.

Tabell 10 gir en prosentvise inndeling av det totale antall søkere som møtte til studiestart høsten 2000, fordelt på søkerens hjemstedsfylke.

Tabell 10. Søkning fra fylke til lærested

Lærested	Møtt 2000	Øst- fold	Akers- hus	Oslo	Hed- mark	Opp- land	Buske- rud	Vest- fold	Tele- mark	Aust- Agder
Norges Idrettshøgskole	100	7	24	6	6	8	7	5	3	1
BI	4769	245	708	1024	125	163	282	270	167	66
Universitetet i Bergen	3412	50	97	75	43	49	93	79	81	51
Universitetet i Oslo	6458	374	1271	1858	275	262	435	331	230	125
Universitetet i Tromsø	992	16	31	26	12	9	17	13	12	8
Arkitekthøgskolen i Oslo	63	1	13	12	1	1	1	9	1	4
Det Teologiske Menighetsfakultet	97	3	8	17	1	3	4	10	5	5
Norges Handelshøgskole	406	17	49	25	10	13	15	12	4	9
Norges Landbrukshøgskole	333	31	57	23	20	27	24	23	8	9
Norges Veterinærhøgskole	71	0	10	10	3	5	1	5	1	3
Norges teknisk-naturvitenskapelige Høgskolen i Agder	4189 1909	174 36	259 43	185 36	143 16	144 15	139 27	134 52	127 104	72 391
Høgskolen i Akershus	364	13	118	39	10	12	36	32	8	4
Høgskolen i Bergen	1408	18	24	3	1	9	25	31	18	17
Høgskolen i Bodø	1047	10	16	14	2	2	6	8	6	3
Høgskolen i Buskerud	692	15	40	31	11	48	322	38	34	6
Høgskolen i Finnmark	461	8	5	4	7	4	2	3	3	1
Høgskolen i Gjøvik	399	4	24	5	49	205	20	6	6	2
Høgskolen i Harstad	379	0	4	4	4	3	5	0	3	0
Høgskolen i Hedmark	1242	26	90	23	556	178	37	28	14	5
Høgskolen i Lillehammer	768	47	59	28	96	218	44	33	13	8
Høgskolen i Molde	406	3	7	8	6	4	1	2	4	2
Høgskolen i Narvik	174	0	0	3	0	2	1	2	2	2
Høgskolen i Nesna	163	2	0	2	0	1	1	0	1	0
Høgskole i Nord-Trøndelag	868	3	8	6	7	13	8	5	3	4
Høgskolen i Oslo	2618	141	499	785	101	117	177	130	76	34
Høgskolen i Sogn og Fjordane	803	17	16	6	3	34	42	4	7	4
Høgskolen i Stavanger	1933	11	20	26	7	7	26	14	24	19
Høgskolen Stord/Haugesund	547	0	0	1	2	2	1	3	2	3
Høgskolen i Sør-Trøndelag	1908	28	33	24	70	54	28	38	21	15
Høgskolen i Telemark	1275	33	50	29	19	30	135	116	483	32
Høgskolen i Tromsø	537	2	3	6	1	2	2	3	3	0
Høgskolen i Vestfold	839	33	44	17	11	14	58	491	33	12
Høgskolen i Volda	880	12	37	21	10	21	17	16	11	7
Høgskolen i Østfold	1103	790	55	22	15	11	23	24	15	7
Høgskolen i Ålesund	398	5	3	1	0	5	0	1	2	1
Høgskolen for Diakoni og Sykepleie	164	12	16	36	3	4	15	7	8	6
Samisk høgskole	13	0	0	0	0	0	0	0	0	0
Menighetssøsterhjemmets høgskole	43	3	6	8	0	1	2	4	0	1
Rogaland Vernepleierhøgskole	128	0	0	0	1	0	0	0	0	1
Betanien Sykepleierhøgskole i Bergen	69	2	0	0	0	0	2	0	0	0
Diakonhjemmets høgskolensenter	161	11	22	48	5	7	16	9	5	5
Diakonisseshjemmets høgskole	73	0	1	0	0	0	1	0	1	0
Dronning Mauds Minne høgskolen	183	2	5	2	4	2	1	6	0	0
Norsk Lærerakademi	305	2	2	2	2	3	3	7	5	10
Ansgar Teologiske Høgskole	37	0	1	0	0	0	0	0	3	4
Kunsthøgskolen i Oslo/SHKS	65	4	10	27	0	1	0	4	2	2
Alle læresteder	45 252	2 211	3 788	4 528	1 658	1 713	2 102	2 008	1 559	961

Lærested	Mott 00	Vest- Agder	Roga- land	Horda- land	Sogn og Fjord	Møre og Roms.	Sør- Trønd.	Nord- Trøn	Nord- land	Troms	Finn- mark	U- kjent
Norges Idrettshøgskole	100	2	3	5	2	6	4	3	4	1	0	3
BI	4769	153	354	458	74	211	178	61	93	82	13	39
Universitetet i Bergen	3412	85	414	1336	246	233	47	46	68	29	20	270
Universitetet i Oslo	6458	135	192	132	55	169	103	57	138	66	32	218
Universitetet i Tromsø	992	6	24	22	5	15	22	11	192	362	106	83
Arkitektøgskolen i Oslo	63	1	4	2	2	1	5	1	1	1	0	2
Det Teologiske Menighetsfak.	97	4	11	1	0	5	1	2	2	1	0	14
Norges Handelshøgskole	406	14	34	112	17	19	23	12	7	6	0	8
Norges Landbrukshøgskole	333	7	19	20	10	9	10	10	10	4	5	7
Norges Veterinærhøgskole	71	3	5	5	2	2	5	4	1	1	2	3
NTNU	4189	78	255	200	90	343	1006	338	309	113	48	32
Høgskolen i Agder	1909	787	128	75	21	35	15	19	18	17	9	65
Høgskolen i Akershus	364	4	11	10	1	9	8	3	15	11	5	15
Høgskolen i Bergen	1408	34	122	813	114	74	23	12	25	8	6	31
Høgskolen i Bodø	1047	6	8	15	3	13	42	19	677	50	32	115
Høgskolen i Buskerud	692	8	14	15	13	18	8	4	13	8	6	40
Høgskolen i Finnmark	461	3	9	6	1	3	9	3	26	43	251	70
Høgskolen i Gjøvik	399	5	2	15	5	12	8	7	8	1	5	10
Høgskolen i Harstad	379	1	3	5	2	6	4	4	93	188	18	32
Høgskolen i Hedmark	1242	10	22	24	13	26	59	12	10	9	11	89
Høgskolen i Lillehammer	768	21	18	22	10	32	28	18	16	14	7	36
Høgskolen i Molde	406	2	6	12	18	268	15	3	5	1	2	37
Høgskolen i Narvik	174	1	2	2	1	0	6	0	78	44	16	12
Høgskolen i Nesna	163	2	0	1	0	2	5	4	114	2	1	25
Høgskole i Nord-Trøndelag	868	2	8	8	4	34	146	479	68	4	6	52
Høgskolen i Oslo	2618	68	72	75	27	87	46	23	61	25	25	49
Høgskolen i Sogn og Fjord.	803	7	32	163	377	32	8	6	5	1	3	36
Høgskolen i Stavanger	1933	97	1321	164	26	30	23	7	15	18	10	68
Høgskolen Stord/Haugesund	547	4	279	221	2	3	1	1	2	5	3	12
Høgskolen i Sør-Trøndelag	1908	11	50	56	18	197	813	215	144	34	22	37
Høgskolen i Telemark	1275	43	65	46	12	25	14	10	27	13	11	82
Høgskolen i Tromsø	537	0	3	6	3	8	8	4	80	312	55	36
Høgskolen i Vestfold	839	8	11	24	5	7	9	2	8	5	4	43
Høgskolen i Volda	880	9	26	31	65	404	18	12	14	5	6	138
Høgskolen i Østfold	1103	2	7	11	3	15	14	5	7	10	4	63
Høgskolen i Ålesund	398	4	10	10	27	300	6	4	1	3	0	15
Høgsk. for diakon. og sykepl.	164	5	4	8	2	3	5	1	4	3	1	21
Samisk høgskole	13	0	0	0	0	0	0	0	0	0	10	3
Menighetsøsterhj. høgskole	43	5	7	1	1	2	1	0	1	0	0	0
Rogaland Vernepleierhøgsk.	128	4	109	10	0	1	0	1	1	0	0	0
Betanien Sykeplh. i Bergen	69	1	2	56	1	4	0	0	0	0	0	1
Diakonhjemmets høgsk.sen.	161	9	6	2	2	3	0	1	9	0	0	1
Diakonissehj. høgskole	73	3	4	51	7	2	2	1	0	0	0	0
Dronning Mauds Minne høg	183	2	1	1	0	22	101	17	13	3	1	0
Norsk Lærerekademi	305	3	28	161	11	12	3	1	5	0	0	45
Ansgar Teologiske Høgskole	37	10	3	0	0	1	1	0	1	0	0	13
Kunsthøgskolen i Oslo	65	1	1	2	0	2	2	0	0	1	1	5
Alle læresteder	45 252	1 670	3 709	4 415	1 298	2 705	2 855	1 443	2 389	1 504	757	1976

5.2 Lærestedsfylke

I tabell 11 angis antall søkere fordelt på lærestedets fylke, antall studieplasser i hvert fylke og antall søkere pr. studieplass. Etter sammenslåingen av de regionale høyskolene til 26 statlige høyskoler i 1994 fordeles lærestedsfylke etter hvor høyskolens fellesadministrasjon ligger.

Tabell 10. Lærestedsfylke ¹

Fylke	Plasser 99	Plasser 00	Søkere 99	Søkere 00	Søkere pr. plass 99	Søkere pr. plass 00
Østfold	1 242	1125	7 172	5832	5,77	5,18
Akershus	5 307	5596	12 278	12180	2,31	2,18
Oslo	9 971 ²	9545 ²	38 653	35744	3,88	3,74
Hedmark	1 341	1386	7 548	5987	5,63	4,32
Oppland	1 289	1273	10 901	8568	8,46	6,73
Buskerud	685	667	5 724	4335	8,39	6,50
Vestfold	847	818	6 203	4859	7,32	5,95
Telemark	1 627	1608	10 018	7675	6,16	4,75
Agderfylkene	1 965	2091	12 847	10878	6,54	5,20
Rogaland	1 889	1947	13 488	12393	7,14	6,37
Hordaland	6 280	6064	27 195	26101	4,33	4,30
Sogn og Fjordane	899	829	6 513	5126	7,24	6,18
Møre og Romsdal	2 083	2066	11 296	9137	5,42	4,42
Sør-Trøndelag	5 778	5759	25 573	24826	4,43	4,31
Nord-Trøndelag	1 019	965	5 320	4342	5,22	4,50
Nordland	1 453	1583	7 791	7276	5,36	4,60
Troms	2 162	2120	11 911	11065	5,51	5,22
Finnmark	757	759	3 181	2593	4,20	3,42

¹ Lærestedenes fylkestilhørighet bestemmes av lærestedets fellesadministrasjon.

² Ikke inklusiv plasser ved BI

6 Lærested

I tabell 12 er det oversikt over søkningen til de enkelte lærestedene. Tabellen gir bl.a. oversikt over ledige studieplasser (møtt-studieplasser) for lærestedet totalt. Hvis et studium har 10 ledige plasser, mens et annet har 10 studenter for mye vil dette utligne hverandre.

Tabell 12. Antall søkere til hvert lærested

Lærested	Studie- plasser 99	Studie- plasser 00	Personer søkt 00	Primær- søkere 99	Primær- søkere 00
Arkitekthøgskolen i Oslo ³	47	59	1 310	492	536
Ansgar teologiske høgskole ²	-	50	111	-	23
Betanien sykepleierhøgskolen i Bergen	65	65	734	127	144
Handelshøgskolen BI ⁵	4 552	4747	7 848	7 459	7805
Diakonissehjennets høgskole	80	65	668	145	118
Diakonhjemmets høgskolesenter	160	165	1 331	240	266
Dronning Mauds Minne Høgskolen	190	190	677	240	206
Høgskolen i Bodø	926	891	5 774	1 524	1536
Høgskolen i Hedmark	1 341	1386	5 987	1 701	1588
Høgskolen i Agder	1 965	2041	10 838	3 828	3593
Høgskolen i Akershus	360	469	2 861	522	714
Høgskolen i Bergen	1 413	1401	11 957	3 575	3708
Høgskolen i Buskerud	685	667	4 335	1 119	1040
Høgskolen i Finnmark	662	688	2 544	669	618
Høgskolen i Gjøvik	451	451	3 146	787	741
Høgskolen i Harstad	446	399	2 033	531	531
Høgskolen i Lillehammer	838	822	6 113	1 439	1330
Høgskolen i Narvik	158	335	1 159	238	242
Høgskolen i Nesna	369	357	1 047	199	206
Høgskolen i Nord-Trøndelag	1 019	965	4 342	1 117	1030
Høgskolen i Oslo	2 564	2553	18 128	8 253	6857
Høgskolen i Stavanger	1 801	1829	12 212	3 926	4037
Høgskolen i Sør-Trøndelag	1 684	1783	12 197	4 866	4843
Høgskolen i Telemark	1 627	1608	7 675	2153	1877
Høgskolen i Tromsø	724	703	4 654	1 290	1209
Høgskolen i Ålesund	670	489	2 489	748	655
Høgskolen i Østfold	1 242	1125	5 832	1 857	1831
Høgskolen for Diakoni og Sykepleie	160	160	803	151	117
Høgskolen i Sogn og Fjordane	899	829	5 126	1 158	1271
Høgskolen Stord/Haugesund	663	550	2 648	721	766
Høgskolen i Molde	488	490	2 677	703	629
Høgskolen i Vestfold	847	818	4 859	1 543	1462
Høgskolen i Volda	925	1087	5 336	1 428	1264
Kunsthøgskolen i Oslo	31	62	1 521	588	805
Det Teologiske Menighetsfakultet	200	97	332	119	102
Menighetsøsterhjemmets Høgskole	40	45	415	71	69
Norges Handelshøgskole	400	400	4 151	2 097	2233
Norges Idrettshøgskole ³	100	100	1 488	451	402
Norsk Lærerakademi	390	365	1 329	269	266
Norges landbrukshøgskole	395	380	1 709	634	564
Norges teknisk-naturvitenskapelige universitet	3 904	3786	16 403	7 260	7838
Norges veterinærhøgskole	85	70	974	550	487
Rogaland vernepleierhøgskole	88	118	382	89	169
Samisk høgskole	95	71	69	18	20
Universitetet i Bergen	3 269	3218	14 046	4 575	4387
Universitetet i Oslo	6 584	6234	21 473	9 902	9676
Universitetet i Tromsø	992	1018	6 296	1369	1379

¹Antall møtt inkluderer ikke de med utsatt studiestart

² Ansgar teologiske høgskole kom med i det samordnede opptaket 2000.

^{3,4}Som kvalifiserte søkere til AHO og NIH regnes bare søkere som har bestått opptaksprøver til disse institusjonene.

⁵ Handelshøgskolen BI er ikke med i den nasjonale opptaksmodellen, og deres søkere er derfor primær-søkere til BI.

Kvalifiserte 00	Tilbud sendt 00	Svart ja 00	Møtt 99	Møtt 00 ¹	Primær/plass 00	Ledige plasser 00	Lærested
76	69	64	48	63	11,4	-4	Arktiethøgskolen i Oslo ³
66	41	39	-	37	0,46	13	Ansgar teologiske høgskole ²
611	107	78	66	69	2,22	-4	Betanien sykepleierhøgsk. i Bergen
6837	6628	4828	4 544	4769	1,64	-22	Handelshøgskolen BI
556	94	78	79	73	1,82	-8	Diakonissehjemmets høgskole
1033	228	177	163	161	1,61	4	Diakonhjemmets høgskolesenter
526	252	203	216	185	1,08	5	Dronning Mauds Minne Høgskole.
4417	1586	1177	918	1037	1,72	-146	Høgskolen i Bodø
4721	1935	1378	1 311	1242	1,15	144	Høgskolen i Hedmark
8557	3053	2218	1 905	1909	1,76	132	Høgskolen i Agder
1646	584	433	338	364	1,52	105	Høgskolen i Akershus
9569	2113	1607	1 524	1408	2,65	-7	Høgskolen i Bergen
2953	1008	726	611	692	1,56	25	Høgskolen i Buskerud
1759	777	514	489	458	0,90	230	Høgskolen i Finnmark
2305	620	461	404	399	1,64	52	Høgskolen i Gjøvik
1437	529	424	342	379	1,33	20	Høgskolen i Harstad
4527	1451	933	727	764	1,62	58	Høgskolen i Lillehammer
737	238	192	141	173	0,72	162	Høgskolen i Narvik
749	246	173	188	163	0,58	194	Høgskolen i Nesna
3415	1360	985	885	866	1,07	99	Høgskolen i Nord-Trøndelag
13694	4287	3033	2 665	2618	2,69	-65	Høgskolen i Oslo
9392	2967	2264	1 795	1932	2,21	-103	Høgskolen i Stavanger
9895	2825	2178	1742	1906	2,72	-123	Høgskolen i Sør-Trøndelag
5928	2048	1463	1 423	1274	1,17	334	Høgskolen i Telemark
3518	813	608	612	537	1,72	166	Høgskolen i Tromsø
1862	599	452	410	396	1,34	93	Høgskolen i Ålesund
4419	1651	1248	1 164	1100	1,63	25	Høgskolen i Østfold
552	223	177	168	164	0,73	-4	Høgsk. for Diakoni og Sykepleie
3981	1272	925	769	801	1,53	28	Høgskolen i Sogn og Fjordane
2033	801	619	551	546	1,39	4	Høgskolen Stord/Haugesund
2120	677	451	437	406	1,28	84	Høgskolen i Molde
3688	1267	945	866	837	1,79	-19	Høgskolen i Vestfold
4087	1327	964	766	856	1,16	231	Høgskolen i Volda
83	73	70	38	65	12,98	-3	Kunsthøgskolen i Oslo
275	132	108	99	97	1,05	0	Det Teologiske Menighetsfakultet
321	66	49	43	42	1,53	3	Menighetssøsterhjem. Høgskole
3352	674	498	416	406	5,58	-6	Norges Handelshøgskole
207	116	105	99	100	4,02	0	Norges Idrettshøgskole ³
996	464	330	249	305	0,73	60	Norsk Lærerakademi
1241	522	390	312	333	1,48	47	Norges landbrukshøgskole
13172	6250	5027	3 897	4174	2,07	-388	Norges teknisk-naturvit. universitet
310	82	73	84	71	6,96	-1	Norges veterinærhøgskole
312	165	140	88	128	1,43	-10	Rogaland vernepleierhøgskole
27	19	9	18	13	0,28	58	Samisk høgskole
11538	5220	3982	3 246	3345	1,36	-127	Universitetet i Bergen
17142	10336	8187	6 064	6334	1,55	-100	Universitetet i Oslo
4976	1574	1159	1 049	987	1,35	31	Universitetet i Tromsø

6.1 Søkning mellom sektorene

Dette avsnittet omfatter kun de institusjonene som deltar i den nasjonale opptaksmodellen, Handelshøgskolen BI er altså ikke med.

Tallene viser at høgskolesektoren har flest primærsøkere pr. studieplass. Høgskolesektoren har for en stor del adgangsregulert profesjonsutdanning, mens universitetssektoren har mange studieplasser innenfor allmennfakultetene. Dette har tidligere betydd flere primærsøkere per studieplass i høgskolesektoren, men har jevnet seg ut de siste par årene. Etersom nedgangen i søking har rammet høgskolesektoren hardest.

Tabell 12. Antall søkere til de ulike sektorene

	Plasser 99	Plasser 00	Søkere 99	Søkere 00	Primær 99	Primær 00	Primær/ plass 99	Primær/ plass 00
Høgskolesektoren	26 273	26 145	60 502	58 537	47 952	45 883	1,83	1,75
Universitetssektoren	15776	15 265	43 112	42 861	27 324	27 496	1,73	1,80
Begge sektorer	42 049 ¹	41 409 ²	24 293	22 765	75 276	73 379	1,79	1,77

¹ I tillegg kommer ca 4550 plasser ved BI

² I tillegg kommer ca 4750 plasser ved BI

6.2 Tilbud og møtt-tall fordelt på hoved og varaopptak, Restetorget og etterfylling

Tabellen viser antall tilbud fordelt på hoved-, vara- og restetorg-, og suppleringsopptak, samt hvor mange av de som fikk tilbud i de forskjellige opptakene som faktisk møtte til studiestart på dette tilbudet.

Tabell 12. Antall tilbud i hovedopptak/varaopptak/restetorget/etterfylling⁴

	Hovedopptak 00	Varaopptak 00	Restetorget ³ 00	Etterfylling 00
Antall tilbud ¹	54 088	2 476	6 323	2 352
Antall møtt på dette tilbudet ²	33 518	1 651	3 978	1 344
Andel av totalt antall møtt	82,8%	4,1%	9,8%	3,3%

¹ Legg merke til at en person kan ha flere tilbud i ulike opptaksfaser.

² Noen få personer møter til studieplass på mer enn et tilbud

³ Her regnes kun de som søker ledige studieplasser som er lagt ut på Restetorget, dvs ledige plasser som finnes etter at alle kvalifiserte søkere som søkte innen ordinær frist har fått tilbud.

⁴ Innbefatter ikke tall fra BI

Samordna opptak
Postboks 1133 Blindern, 0317 Oslo
Telefon: 22 85 88 00 • Telefaks: 22 85 88 01
E-post: postmottak@so.uio.no
<http://www.so.uio.no>

April 2001