



# SØKERSTATISTIKK 2009



Tall fra det samordnede opptaket til universiteter og høyskoler





## Innhold

1 Innledning.....	5
Datagrunnlaget for statistikken .....	5
2 Nøkkeltall.....	7
2.1 Oppgang i antall søkere.....	7
2.2 Søknader fordelt på prioritet .....	8
2.3 Andel kvalifiserte søkere som får tilbud om studieplass .....	8
2.4 Antall søknadsalternativer/tilbud per søker .....	10
2.5 Kjønnfordeling .....	11
3 Aldersfordeling .....	12
3.1 Kvalifiserte/tilbud/møtt .....	13
4 Utdanningsområder/-typer .....	14
4.1 Utdanningsområder/-typer og kjønn .....	17
5 Geografisk fordeling .....	19
5.1 Hjemstedsfylke .....	19
5.2 Lærestedsfylke .....	22
6 Lærested.....	23
7 Realkompetanse.....	24
7.1 Realkompetanse: alder og kjønn.....	24
7.2 Realkompetanse: utdanningsområder/-typer .....	25
Tabell 1 Nøkkeltall for opptakene 2005 – 2009 .....	7
Tabell 2 Søknader fordelt etter prioritet 2009.....	8
Tabell 3 Tilbud og møtt fordelt på opptakene 2009 .....	9
Tabell 4 Kjønnfordeling 2008 - 2009.....	11
Tabell 5 Kvalifiserte/tilbud/møtt fordelt på alder 2009.....	13
Tabell 6 Endring i søking til utdanningsområder 2008 - 2009 .....	14
Tabell 7 Endring i søking til utdanningstypene innen helsefag 2008 - 2009.....	15
Tabell 8 Endring i søking til utdanningstypene innen lærer 2008 - 2009 .....	16
Tabell 9 Endring i søking til utdanningstypene innen teknologiske fag 2008 - 2009.....	16
Tabell 10 Endring i søking til utdanningsområder fordelt på kjønn 2008 - 2009 .....	17
Tabell 11 Endring i søking til utdanningstypene innen helsefag fordelt på kjønn 2008 - 2009 .....	18
Tabell 12 Endring i søking til utdanningstypene innen lærer fordelt på kjønn 2008 - 2009 ...	18
Tabell 13 Endring i søking til utdanningstypene innen teknologiske fag fordelt på kjønn 2008 - 2009.....	18
Tabell 14 Søkers hjemstedsfylke 2009 .....	19
Tabell 15 Søkere møtt, fra fylke til lærested 2009 (Akershus – Nord Trøndelag) .....	20
Tabell 16 Søkere møtt, fra fylke til lærested 2009 (Oslo – Østfold) .....	21
Tabell 17 Søking fordelt på lærestedsfylke 2008 - 2009 .....	22
Tabell 18 Antall søkere til hvert lærested 2009 .....	23
Tabell 19 Realkompetansesøkere fordelt på alder og kjønn .....	24
Tabell 20 Realkompetanse: utdanningsområder 2009 .....	25
Tabell 21 Realkompetanse: utdanningstyper innen helsefag 2009.....	26
Tabell 22 Realkompetanse: utdanningstyper innen lærerutdanninger 2009.....	26

Tabell 23 Realkompetanse: utdanningstyper innen teknologiske fag 2009 .....	26
Figur 1 Utvikling - søkere 1991 til 2009.....	7
Figur 2 Antall personer med tilbud fordelt på opptakene 2009 .....	9
Figur 3 Tilbud gitt i hovedopptakene 2004 - 2009 .....	10
Figur 4 Søknadsalternativer per søker 1999 - 2009 .....	10
Figur 5 Antall søkere, kjønnsfordeling 2009 .....	11
Figur 6 Søkere fordelt etter alder 2008 - 2009 .....	12
Figur 7 Fordeling ulike aldersgrupper 2002 - 2009 .....	12

## 1 Innledning

Samordna opptak (SO) har avsluttet datainnsamlingen etter opptaket 2009 og kan legge fram endelige søkerstatistikker. Datagrunnlaget omfatter samtlige læresteder som er med i den nasjonale opptaksmodellen (for oversikt, se side 27). Dataene er samlet fram til april 2010.

Samordning av opptaket til høyere grunnutdanning innenfor den nasjonale opptaksmodellen (NOM) omfattet i 2009 alle universitetene og de fleste vitenskapelige høyskolene. Kunsthøgskolen i Oslo, Kunsthøgskolen i Bergen, Norges musikkhøgskole og utdanning i Forsvaret er blant de offentlige høyskolene som ikke var med i det samordna opptaket 2009. Disse er heller ikke representert i søkerstatistikken.

Nytt i 2009 er at Politihøgskolen er med i det samordnede opptaket for første gang, og er representert i denne statistikken. Nytt er også at Høgskolen i Tromsø har fusjonert med Universitetet i Tromsø, og er nå en del av Universitetet i Tromsø.

SO har i år justert definisjonen for hva som er en realkompetansesøker. Dette gir marginale utslag, men gjør at årets søkerstatistikk kan avvike noe fra tidligere års publiserte statistikker. En realkompetansevurdert søker er nå en søker som er 25 år eller eldre, som ikke har generell studiekompetanse, og som har bedt om realkompetansevurdering. Søkere som ikke har sendt inn noe dokumentasjon telles ikke. Utplukket omfatter ikke søknader på Restetorget.

Vi presenterer en del hovedtrekk ved opptaket 2009, og sammenligner med opptakstall fra tidligere år der dette er naturlig. Som nevnt i rapporten for 2008 BI fjernet i tallgrunnlaget fra 2007 og tidligere. Dette vil gi seg utslag ved sammenligning med tidligere års publiserte statistikker. Statistikken inneholder nå bare de lærestedene som til en hver tid er med i NOM.

2009 er første året det har vært en sentralisert søkning til Restetorget via nettsøknaden på [www.samordnaopptak.no](http://www.samordnaopptak.no). Tidligere år har man søkt ved å henvende seg direkte til det lærestedet som tilbyr studiet en ønsker å søke på. Dette har ført til en økning i antall søknadsalternativer og tilbud gitt på restetorget, men som oversikten i kapittel 2.2 viser har det ikke ført til en like stor økning i søkere møtt med tilbud fra restetorget.

### Datagrunnlaget for statistikken

SO foretar selv all førstegangsregistrering av søkere til NOM (Nasjonale opptaksmodell) og står for kjøringa av opptakene. Dette gir et statistisk grunnlag som gjør det mulig å følge hele opptaket, fra registreringen av søknadene til og med etterfyllinger etter semesterstart.

I 2009 har innsamling av data for frammøte foregått omtrent som i fjor. Dette gir et godt grunnlag for å sette møtt-tallene i sammenheng med planlagte studieplasser (måltall). Dette gir et mål på hvor godt opptakskapasiteten ble utnyttet ved opptaket.

Det er likevel en del momenter som er viktige for å tolke dataene:

- I statistikker basert på lærestedsfylke inngår noen institusjoner som har spredt undervisningen på flere fylker (for eksempel HiT), mens fylkestilhørighet bestemmes alltid av den geografiske beliggenheten til lærestedets fellesadministrasjon
- For høyskoleingeniørutdanningen inngår ikke søkere som er tatt opp via 3-semesterordningen, som er et opptak utenom NOM. Det samme gjelder opptak via Y-veien.
- Møtt-tall omfatter ikke de som har søkt og fått innvilget utsatt studiestart til 2010
- Med "kvalifiserte søkere" menes søkere som har både søkt, sendt inn dokumentasjon og er kjent kvalifisert til minst et studium han/hun har søkt
- Når begrepet søknader førstevalg brukes, tas det utgangspunktet i det søknadsalternativet en søker har som førsteprioritet på søknaden
- For de åpne studier ved universitetene, er antall disponible studieplasser til dels et fiktivt tall. I noen tabeller er det derfor et kunstig avvik i beregningen av utnyttelse av opptakskapasitet (antall søkere møtt i forhold til antall planlagte studieplasser)
- Med mindre annet er nevnt spesielt inkluderer tallene i statistikken også søkere til Restetorget.

## 2 Nøkkeltall

Tabell 1 gjengir hovedtallene for opptaket 2009, sammenlignet med tilsvarende tall for 2005 – 2008.

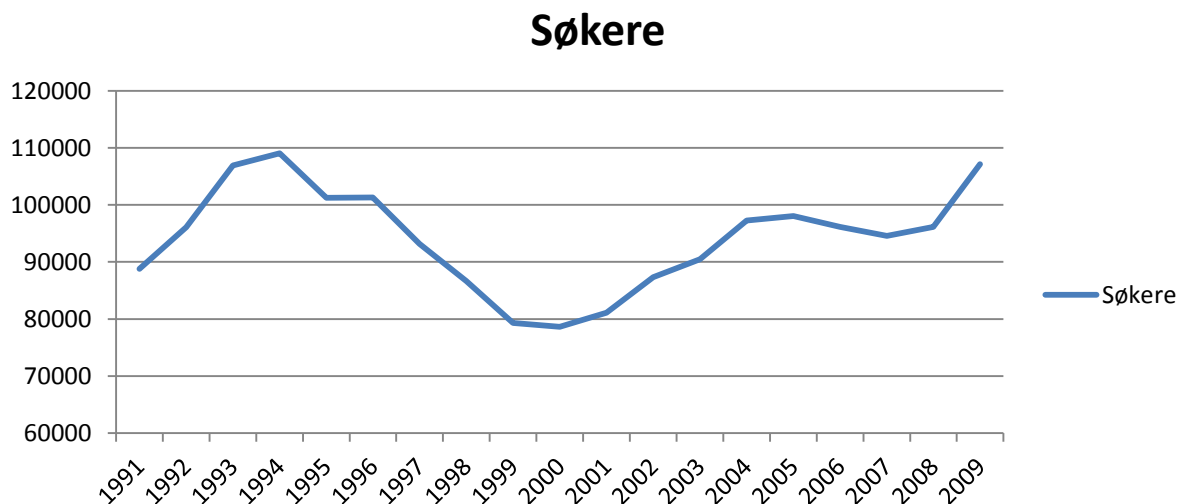
Tabell 1 Nøkkeltall for opptakene 2005 – 2009

	2005	2006	2007	2008	2009
<b>Søkere (Personer)</b>	98032	96138	94567	96143	107112
<b>Kvalifiserte søkere</b>	74636	72890	69962	71395	78645
<b>Realkompetansesøkere</b>	3048	2735	2384	2387	2674
<b>Søknadsalternativer</b>	499747	492825	492439	502832	559466
<b>Søkere m/tilbud</b>	65340	65140	63621	66367	71596
<b>Søkere møtt</b>	44800	44753	43290	45362	48081
<b>Utsendte tilbud</b>	71236	70774	69327	72161	82876
<b>Søknadsalt. per person</b>	5,10	5,13	5,21	5,23	5,22
<b>Kvalifiserte søkere u/tilbud</b>	8703	7189	5803	5028	7049

### 2.1 Oppgang i antall søkere

Det var en oppgang i antallet personer som søkte høyere utdanning med 11,4 % fra 2008 til 2009. Dette er en markant oppgang i forhold til den beskjedne oppgangen på 1,7 % fra 2007 til 2008. Fra 2005 til 2007 var det en mindre nedgang i antall søkere.

Figur 1 Utvikling - søkere 1991 til 2009



Merk at fra 1991 t.o.m. 1999 er søkere til BI inkludert i statistikken, dette utgjør ca. 3500 søkere ekstra per år.

Oppgangen og nedgangen i søkertall skyldes flere faktorer: varierende ungdomskull, endring i studietilbøyelighet og situasjonen på arbeidsmarkedet.

Antall søkere som blir behandlet på bakgrunn av realkompetanse har vært svakt synkende siden ordningen ble innført i 2001. Det var en liten oppgang fra 2008 til 2009, men det

skyldes den større oppgangen i antall søkere totalt. De siste årene har det prosentvise antallet realkompetansesøkere stabilisert seg på ca. 2,5 % av det totale antallet søkere.

Andelen kvalifiserte søkere (personer som har søkt, sendt inn dokumentasjon og er kjent kvalifisert til minst et studium) holder seg relativt stabilt, 74,3 % i år mot 74,0 % i 2008.

Det er en liten nedgang i andel søkere som har blitt registrert møtt til studiestart, fra 47,2 % av det totale antall søkere i 2008 til 44,9 % i 2009.

Det samlede antallet planlagte studieplasser i NOM har også vært stabilt, med en liten oppgang de siste årene; 2005: 45 116 plasser, i 2006: 46 557 plasser, 2007: 46 750 plasser, 2008: 47 842 og i 2009 48 844 planlagte studieplasser. Utnyttelsen av studiekapasiteten er forholdsvis stabil på et høyt nivå, 48 081 søkere møtt til 48 844 planlagte studieplasser i 2009 (98,4 %).

## 2.2 Søknader fordelt på prioritet

Tabell 2 viser hvordan søkerens studiealternativer fordeler seg på prioritet. I 2009 fikk 55,3 % av søkere som fikk tilbud om plass, tilbud på sitt høyest prioriterte studieønske. 69,6 % av de som møtte til studiestart møtte på sin førsteprioritet. Tilsvarende tall for 2008 var 59,8 % og 70,2 %.

Noe av bakgrunnen for nedgangen i delene av søkere som fikk tilbud på sitt høyest prioriterte studieønske er den kraftige oppgangen i søknadsalternativer på restetorget, se også kapittel 1 Innledning. I år ble det lagt inn 16 580 søknadsalternativer på Restetorget, mot 7253 i 2008. Til tross for dette ser vi at oppgangen i antall søkere møtt på Restetorget er marginal, 3781 møtt i 2009 mot 3671 i 2008.

Vi ser at 70 % av søkerne møter til studiestart på sitt høyest prioriterte studieønske.

Tabell 2 Søknader fordelt etter prioritet 2009

	Prioritet									
	Alle	1	2	3	4	5	6	7	8 – 10	Tillegg <sup>1</sup>
<b>Søknader</b>	559466	103890	88492	76842	64435	53622	44155	36487	74963	16580
<b>Prosent</b>	100	18.6	15.8	13.7	11.5	9.6	7.9	6.5	13.4	3
<b>Tilbud</b>	82876	45812	11079	5738	3223	2094	1443	783	964	11740
<b>Prosent</b>	100	55.3	13.4	6.9	3.9	2.5	1.7	0.9	1.2	14.2
<b>Møtt<sup>2</sup></b>	48140	33525	5648	2413	1167	695	449	223	239	3781
<b>Prosent</b>	100	69.6	11.7	5	2.4	1.4	0.9	0.5	0.5	7.9

## 2.3 Andel kvalifiserte søkere som får tilbud om studieplass

I 2009 fikk 71 596 av de 78 645 kvalifiserte søkerne (91,0 %) ett eller flere tilbud på sine studieønsker. Dette er en liten nedgang fra 2008, da 93,0 % av de kvalifiserte søkerne fikk tilbud om studieplass. 7 049 kvalifiserte søkere ble registrert uten noe tilbud om studieplass i 2009, mot 5 028 i 2008. Dette inkluderer de som har trukket seg fra søkeprosessen etter at

<sup>1</sup> Gjelder bl.a. nye søkere gjennom restetorget.

<sup>2</sup> Samsvarer ikke med tabell 1, fordi disse tallene er basert på studiumnivå, ikke personnivå.

de ble kvalifisert for opptaket. Det reelle antall søkere som ønsket studieplass men ikke fikk tilbud er henholdsvis 3 588 i 2009 og 2 787 i 2008.

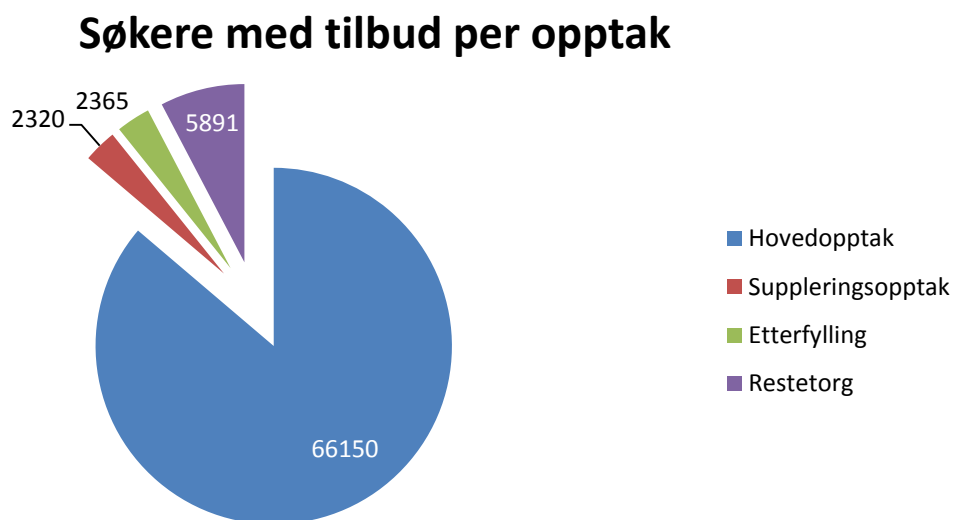
Tabell 3 Tilbud og møtt fordelt på opptakene 2009

	Hoved	Supplering	Etterfylling	Restetorg	Alle
<b>Antall tilbud</b>	66150	2321	2662	11740	82876
<b>Antall personer med tilbud</b>	66150	2320	2365	5891	71596
<b>Antall personer møtt</b>	41371	1564	1419	3767	48079
<b>Prosent møtt fordelt på opptak</b>	85.9	3.2	3	7.9	100
<b>Prosent møtt av antall tilbud</b>	62.5	67.4	53.4	32.2	58.1
<b>Prosent møtt av personer med tilbud</b>	62.5	67.4	60	63.9	67.2

Hovedopptaket kjøres ca. 20. juli og det nasjonale suppleringsopptaket 29. juli. Restetorg er alle restetorgsopptakene f.o.m. 25. juli og ut september. Etterfyllingsopptakene kjøres jevnlig fra 5. august til medio september.

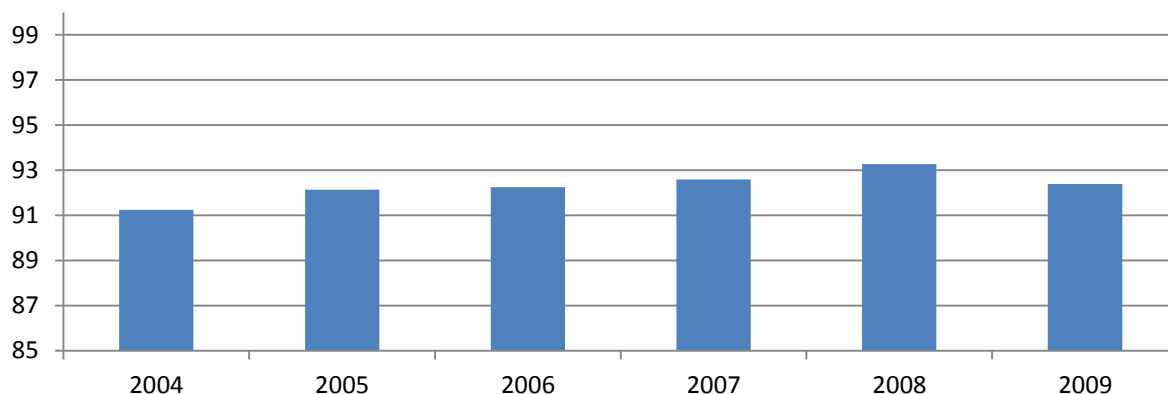
Det ble sendt ut tilbud til 66 150 søkere i hovedopptaket 2009 mot 61 900 i 2008. Utenom hovedopptaket ble det i 2009 gitt 2 321 tilbud i det nasjonale suppleringsopptaket og 2 662 tilbud i etterfyllingsopptak. Det ble gitt 11 740 tilbud på Restetorget. Totalt ble det gitt 16 723 tilbud utenom hovedopptaket, mot 10 229 i 2008.

Figur 2 Antall personer med tilbud fordelt på opptakene 2009



Figur 3 Tilbud gitt i hovedopptakene 2004 - 2009

## Prosent tilbud gitt i hovedopptaket av tilbud totalt



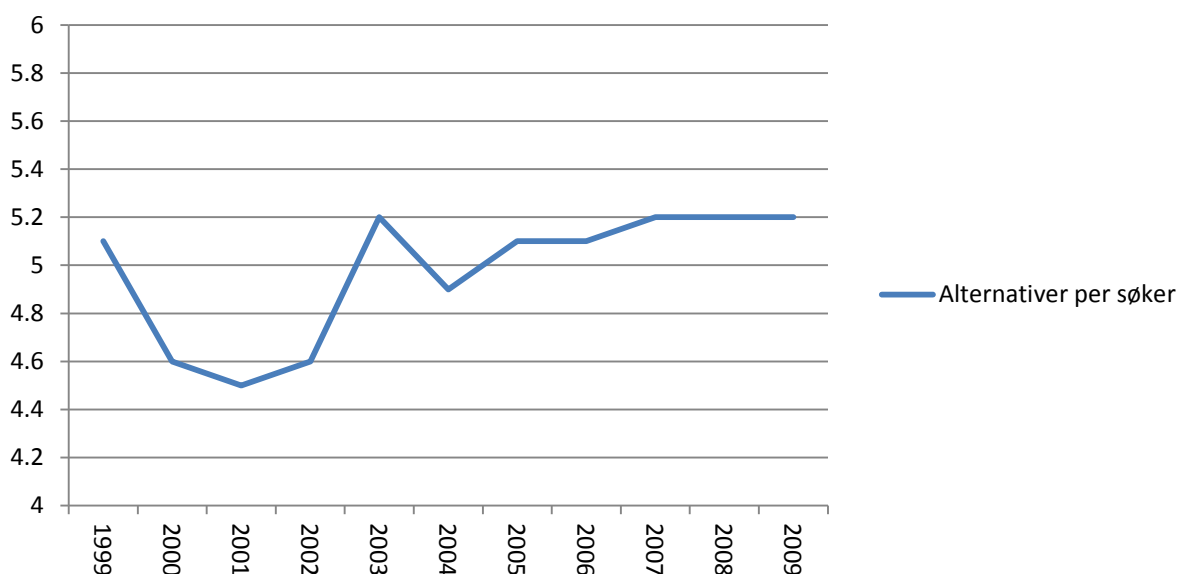
Andelen søkere som får tilbud i hovedopptaket av det totale antall tilbud gitt har holdt seg stabilt på ca. 92 % de siste årene. 8 914 kvalifiserte søkere sto uten noe tilbud etter årets hovedopptak (6 321 i 2008).

### 2.4 Antall søknadsalternativer/tilbud per søker

Antallet søknadsalternativer per person har variert mellom 4,5 og 5,2 de siste 10 årene. Både i 2008 og 2009 hadde hver søker i snitt ført opp 5,2 søknadsalternativer.

Figur 4 Søknadsalternativer per søker 1999 - 2009

## Søknadsalternativer per søker



Antall tilbud per kvalifisert søker er 1,05 i 2009 mot 1,01 i 2008. Når noen får mer enn ett tilbud kan dette være søkere som får tilbud i hovedopptaket og eventuelt nye tilbud i suppleringsopptak, eller også samtidig søker restetorgsplass.

## 2.5 Kjønnsfordeling

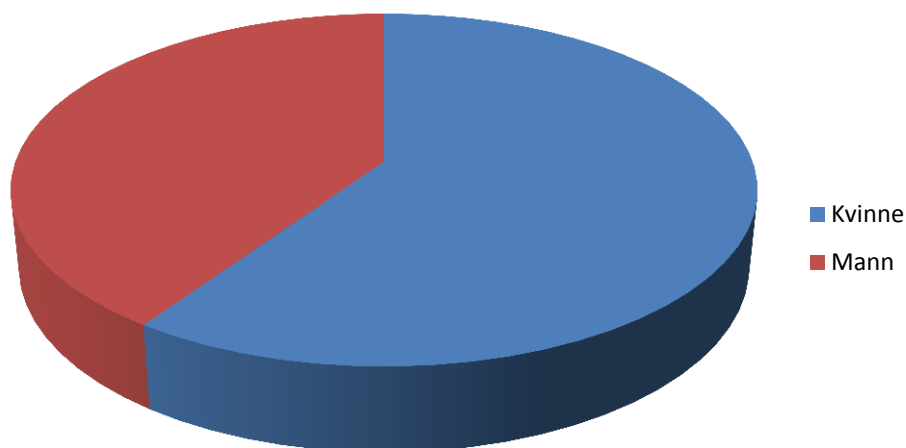
I 2009 er kvinneandelen i søking gjennom Samordna opptak på 59,6 %. Dette er en nedgang med 0,9 prosentpoeng fra i fjor.

Av alle søkere med tilbud er andelen 60,6 % mot 61,8 % i 2008. Av alle kvalifiserte søkere uten tilbud var kvinneandelen 59,6 % i 2009 mot 63,0 i 2008.

Tabell 4 Kjønnsfordeling 2008 - 2009

	2008			2009		
	Kvinne	Mann	% kvinner	Kvinne	Mann	% kvinner
Antall søkere	59164	36979	61,5	63793	43319	59,6
Antall kvalifiserte søkere	44185	27210	61,9	47592	31053	60,5
Antall søkere med tilbud	41019	25348	61,8	43388	28208	60,6
Antall kvalif. søkere uten tilbud	3166	1862	63,0	4204	2845	59,6
Antall søkere møtt	28329	17033	62,5	29089	18992	60,5

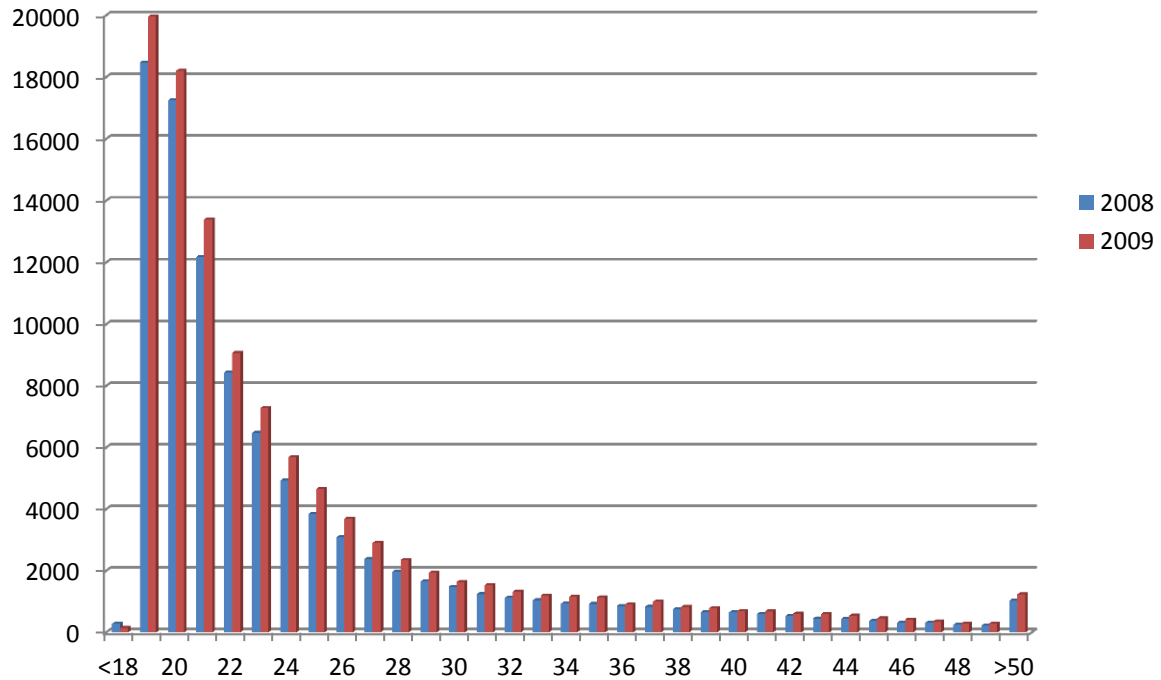
Figur 5 Antall søkere, kjønnsfordeling 2009



### 3 Aldersfordeling

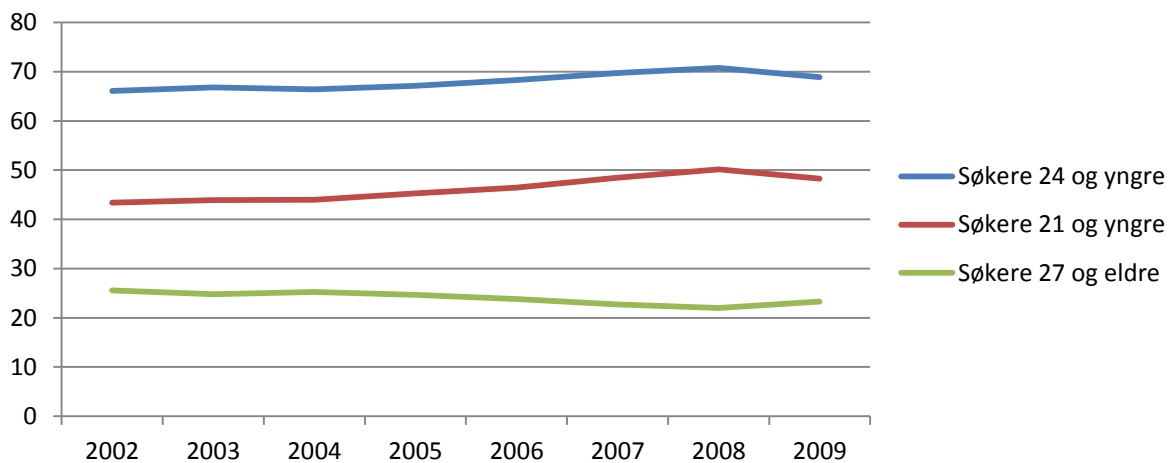
Figur 6 viser en grafisk framstilling av søkingen for ulike alderstrinn. Vi ser at søkerne fordeler seg på mange alderstrinn, med tyngdepunktet av søkere i alderen 19 – 24 år.

Figur 6 Søkere fordelt etter alder 2008 - 2009



Gjennom 2000-tallet har det vært en gradvis økning av andelen søkere i aldersgruppen 18 – 24-år. I år var det for første gang på lenge en nedgang i andelen søkere i denne gruppen.

Figur 7 Fordeling ulike aldersgrupper 2002 - 2009



Søkere som er 21 år eller yngre kan også, om de oppfyller visse kriterier, vurderes i en egen førstegangsvitnemålskvote. Denne aldersgruppen utgjorde i 2009 48,9 % av søkerne og fikk 52,4 % av tilbudene.

### 3.1 Kvalifiserte/tilbud/møtt

Tabell 5 viser søkere fordelt på alder. Videre finner man antall kvalifiserte, antall med tilbud og antall møtt.

Tabell 5 Kvalifiserte/tilbud/møtt fordelt på alder 2009

Alder	Søkere	Søkere kvalifisert	Søkere tilbud	Søkere møtt	Prosent søkere av alle	Prosent tilbud av søkere	Prosent tilbud av kvalifiserte	Prosent møtt av tilbud
<18	150	92	85	63	0,14	56,7	92,4	74,1
19	19958	13931	13199	8522	18,63	66,1	94,7	64,6
20	18209	15244	14299	10199	17,00	78,5	93,8	71,3
21	13398	10864	9964	6968	12,51	74,4	91,7	69,9
22	9079	7073	6222	4204	8,48	68,5	88,0	67,6
23	7284	5551	5041	3363	6,80	69,2	90,8	66,7
24	5695	4281	3789	2393	5,32	66,5	88,5	63,2
25	4664	3379	2973	1919	4,35	63,7	88,0	64,5
26	3700	2568	2222	1427	3,45	60,1	86,5	64,2
27	2909	1950	1713	1111	2,72	58,9	87,8	64,9
28	2352	1531	1353	832	2,20	57,5	88,4	61,5
29	1936	1240	1083	717	1,81	55,9	87,3	66,2
30	1644	995	857	555	1,53	52,1	86,1	64,8
31	1540	944	826	549	1,44	53,6	87,5	66,5
32	1331	850	749	495	1,24	56,3	88,1	66,1
33	1204	738	663	450	1,12	55,1	89,8	67,9
34	1158	719	620	388	1,08	53,5	86,2	62,6
35	1145	692	612	388	1,07	53,4	88,4	63,4
36	907	533	474	312	0,85	52,3	88,9	65,8
37	1001	591	527	355	0,93	52,6	89,2	67,4
38	833	514	448	315	0,78	53,8	87,2	70,3
39	788	492	436	276	0,74	55,3	88,6	63,3
40	687	425	378	236	0,64	55,0	88,9	62,4
41	684	405	358	241	0,64	52,3	88,4	67,3
42	616	387	337	225	0,58	54,7	87,1	66,8
43	603	339	302	199	0,56	50,1	89,1	65,9
44	553	343	304	210	0,52	55,0	88,6	69,1
45	462	286	258	176	0,43	55,8	90,2	68,2
46	424	255	223	142	0,40	52,6	87,5	63,7
47	362	239	214	142	0,34	59,1	89,5	66,4
48	296	187	157	99	0,28	53,0	84,0	63,1
49	298	185	172	111	0,28	57,7	93,0	64,5
> 50	1242	822	738	499	1,16	59,4	89,8	67,6
I alt	107112	78645	71596	48081	100,00	66,8	91,0	67,2

## 4 Utdanningsområder/-typer

Tabell 6 viser endringer i søking til de ulike utdanningsområdene.

Vi ser at det er størst prosentvis oppgang i søking til realfag, lærerutdanninger og historiske fag. Den store oppgangen i jus forklares med at Politihøgskolen er med for første gang i år.

Tabell 6 Endring i søking til utdanningsområder 2008 - 2009

Utdanningsområde	Planlagte studie-plasser 2008	Planlagte studie-plasser 2009	Søkere alle 2008	Søkere alle 2009	Søknader første-valg 2008	Søknader første-valg 2008	Første. søkere per plass 2008	Første. søkere per plass 2009	% endring første. 2008-2009
Estetiske fag, kunst- og musikkfag	1394	1398	9394	10215	3070	3440	2.2	2.5	12.1
Medisin, odontologi, helse- og sosialfag,	8741	8866	37112	41250	22566	25176	2.58	2.8	11.6
Historie, religion, idéfag	2815	2862	13787	15136	3108	3519	1.1	1.2	13.2
Idrettsfag, kroppsøving og friluftsliv	1431	1525	9600	10978	3036	3169	2.12	2.1	4.4
Infotek. og informatikk	1546	1471	6697	7376	1955	2072	1.26	1.4	6.0
Jus	1225	1631	9813	12792	4198	6735	3.43	4.1	60.4
Fiskeri-, husdyr- og landbruksfag	375	330	1465	1451	364	356	0.97	1.1	-2.2
Lærer- og lektorutdanning	5885	5968	19250	22623	8662	9809	1.47	1.6	13.2
Mediefag, bibliotekfag og journalistfag	1551	1629	12989	13808	4336	4451	2.8	2.7	2.7
Pedagogiske fag	960	964	6126	6757	1227	1295	1.28	1.3	5.5
Matematikk og naturfag	2391	2317	8931	10079	2377	2776	0.99	1.2	16.8
Hotell- og reiselivsfag	488	427	3770	3889	758	713	1.55	1.7	-5.9
Samfunnsfag, psykologi	6456	6544	34161	37952	12751	13672	1.98	2.1	7.2
Språk, litteratur	2631	2827	15140	17377	4555	5048	1.73	1.8	10.8
Teknologi, ingeniørfag og arkitektur	5528	5565	17126	18051	9907	10015	1.79	1.8	1.1
Økonomi og administrasjon	4425	4520	23340	25775	10874	11644	2.46	2.6	7.1

Merk at det er stor forskjell i størrelsen på utdanningsområdene. Sammenligninger må derfor gjøres med forsiktighet. Det kan forekomme lokale opptak til ledige studieplasser i

NOM (Nasjonal opptaksmodell), som ikke er rapportert til SO. For de åpne studier ved universitetene er antall disponible studieplasser et til dels fiktivt tall. Det er derfor et kunstig avvik i beregningen av utnyttelse av opptakskapasitet (antall personer som møtte i forhold til antall disponible studieplasser).

Samordna opptak har delt opp noen av de største utdanningsområdene i utdanningstyper. Det gjelder Helsefag, Lærerutdanninger og Teknologiske fag.

Blant helsefagene ser vi det er størst oppgang i søkere førstevalg til utdanningstypene ernæring, sosionom, veterinær og sykepleier.

**Tabell 7 Endring i søking til utdanningstypene innen helsefag 2008 - 2009**

Utdanningstyper helsefag	Planlagte studieplasser 2008	Planlagte studieplasser 2009	Søkere alle 2008	Søkere alle 2009	Søknader førstevalg 2008	Søknader førstevalg 2009	Første. søkere per plass 2008	Første. søkere per plass 2009	% endring første. 2008-2009
Audiograf	37	37	423	442	43	39	1.16	1.1	-9.3
Barnevern	686	711	7757	8549	1761	1946	2.57	2.7	10.5
Bioingeniør	261	257	2231	2362	411	415	1.57	1.6	1.0
Ergoterpi	224	235	2493	2905	337	312	1.5	1.3	-7.4
Ernæring	122	148	3017	3595	533	678	4.37	4.6	27.2
Farmasi	122	122	1296	1252	215	198	1.76	1.6	-7.9
Fysioterapi	297	318	6476	7161	2252	2492	7.58	7.8	10.7
Medisin	580	580	4381	4827	2924	3265	5.04	5.6	11.7
Odontologi	210	210	2920	3145	774	803	3.69	3.8	3.7
Ortopedi	12		217		39		3.25		
Radiograf	210	210	3211	3383	511	521	2.43	2.5	2.0
Reseptar	90	90	850	860	205	187	2.28	2.1	-8.8
Sosionom	713	729	6981	7705	1974	2323	2.77	3.2	17.7
Sykepleier	3825	3967	14152	16243	7514	8658	1.96	2.2	15.2
Vernepleier	829	788	4189	4780	1463	1582	1.76	2	8.1
Veterinær	99	99	2258	2592	1047	1216	10.58	12.3	16.1
Annet	424	365	3313	3415	563	541	1.33	1.5	-3.9
<b>I alt</b>	<b>8741</b>	<b>8866</b>	<b>37112</b>	<b>41250</b>	<b>22566</b>	<b>25176</b>	<b>2.58</b>	<b>2.8</b>	<b>11.6</b>

Blant førstevalgsøkerne til utdanningstypene Lærer er det allmennlærer som har størst fremgang, fulgt av søking til 5-årig integrerte lærerutdanninger. Vi legger merke til at det er en nedgang i søkingen til førskolelærerutdanningene.

**Tabell 8 Endring i søking til utdanningstypene innen lærer 2008 - 2009**

Utdanningstyper lærerutdanninger	Planlagte studie-plasser 2008	Planlagte studie-plasser 2009	Søkere alle 2008	Søkere alle 2009	Søknader førstevalg 2008	Søknader førstevalg 2008	Første. søkere per plass 2008	Første. søkere per plass 2009	% endring første. 2008-2009
<b>5-årig integrert</b>	491	627	3374	4134	807	981	1.64	1.6	21.6
<b>Allmennlærer</b>	2439	2387	8604	11269	3029	4023	1.24	1.7	32.8
<b>Faglærer</b>	525	570	2531	3016	731	850	1.39	1.5	16.3
<b>Førskolelærer</b>	2346	2284	8782	9289	3817	3668	1.63	1.6	-3.9
<b>Annet</b>	84	100	417	488	278	287	3.31	2.9	3.2
<b>I alt</b>	<b>5885</b>	<b>5968</b>	<b>19250</b>	<b>22623</b>	<b>8662</b>	<b>9809</b>	<b>1.47</b>	<b>1.6</b>	<b>13.2</b>

Maritim utdanning har klart størst prosentvis økning blant utdanningstypene i kategorien teknologiske fag. I kategorien annet utgjør endringer i utbudet av studier noe av bakgrunnen for nedgangen.

**Tabell 9 Endring i søking til utdanningstypene innen teknologiske fag 2008 - 2009**

Utdanningstyper teknologiske fag	Planlagte studie-plasser 2008	Planlagte studie-plasser 2009	Søkere alle 2008	Søkere alle 2009	Søknader førstevalg 2008	Søknader førstevalg 2008	Første. søkere per plass 2008	Første. søkere per plass 2009	% endring første. 2008-2009
<b>Arkitekt</b>	120	140	2912	2734	1156	1017	9.63	7.3	-12.0
<b>Ingeniør</b>	2930	2885	8678	9543	3997	4257	1.36	1.5	6.5
<b>Maritim</b>	175	267	757	1008	351	414	2.01	1.6	17.9
<b>Sivilingeniør</b>	1898	1955	7781	8522	3672	3746	1.93	1.9	2.0
<b>Annet</b>	405	318	3875	3226	731	581	1.8	1.8	-20.5
<b>I alt</b>	<b>5528</b>	<b>5565</b>	<b>17126</b>	<b>18051</b>	<b>9907</b>	<b>10015</b>	<b>1.79</b>	<b>1.8</b>	<b>1.1</b>

## 4.1 Utdanningsområder/-typer og kjønn

Tabell 10 viser endringer i søking til de ulike utdanningsområdene fordelt på kjønn. Vi ser at tendensen i de totale søkertallene gjenspeiler seg i søking blant kvinner, men på grunn av den store økingen i søkere totalt, og forskyvingen mot en større andel mannlige søkere, se kap. 2.5, gir det noe mindre utslag for kvinnene.

Tabell 10 Endring i søking til utdanningsområder fordelt på kjønn 2008 - 2009

Utdanningsområde	Søkere 2008		Søkere 2009		Søknader førstevalg 2008		Søknader førstevalg 2009		% endring førstevalg 2008 - 2009 kvinner
	Kvinne	Mann	Kvinne	Mann	Kvinne	Mann	Kvinne	Mann	
Estetiske fag, kunst- og musikkfag	6525	2726	7152	3063	2067	918	2348	1092	13.6
Medisin, odontologi, helse- og sosialfag	28621	8491	31060	10190	18056	4510	19911	5265	10.3
Historie, religion, idéfag	7506	5963	8089	7047	1488	1538	1706	1813	14.7
Idrettsfag, kroppsøving og friluftsliv	4942	4658	5245	5733	1336	1700	1232	1937	-7.8
Infotek. og informatikk	1861	4693	1889	5487	368	1599	322	1750	-12.5
Jus	6051	3762	7011	5781	2606	1592	3471	3264	33.2
Fiskeri-, husdyr- og landbruksfag	826	613	822	629	173	189	170	186	-1.7
Lærer- og lektorutdanning	14123	5365	15606	7017	6571	2176	7055	2754	7.4
Mediefag, bibliotekfag og journalistfag	7462	5613	7753	6055	2396	1971	2480	1971	3.5
Pedagogiske fag	4705	1421	5011	1746	968	259	947	348	-2.2
Matematikk og naturfag	4720	4091	5206	4873	1206	1156	1326	1450	10.0
Hotell- og reiselivsfag	2716	1054	2659	1230	547	211	481	232	-12.1
Samfunnsfag, psykologi	22588	11501	24407	13545	8564	4036	9051	4621	5.7
Språk, litteratur	11148	4800	11794	5583	3454	1338	3516	1532	1.8
Teknologi, ingeniørfag og arkitektur	5582	11479	5691	12360	2500	7364	2429	7586	-2.8
Økonomi og administrasjon	12261	11138	13026	12749	5434	5453	5454	6190	0.4

Tabell 11 Endring i søking til utdanningstypene innen helsefag fordelt på kjønn 2008 - 2009

Utdanningstyper helsefag	Søkere 2008		Søkere 2009		Søknader førstevalg 2008		Søknader førstevalg 2009		% endring førstevalg 2008 - 2009 kvinner
	Kvinne	Mann	Kvinne	Mann	Kvinne	Mann	Kvinne	Mann	
Audiograf	315	108	282	160	30	13	24	15	-20.0
Barnevern	6705	1052	7126	1423	1474	287	1568	378	6.4
Bioingeniør	1685	546	1764	598	323	88	326	89	0.9
Ergoterpi	1954	539	2221	684	263	74	253	59	-3.8
Ernæring	2518	499	2987	608	449	84	610	68	35.9
Farmasi	944	352	914	338	156	59	149	49	-4.5
Fysioterapi	4419	2057	4718	2443	1478	774	1589	903	7.5
Medisin	2729	1652	3003	1824	1880	1044	2100	1165	11.7
Odontologi	2226	694	2336	809	626	148	632	171	1.0
Ortopedi	141	76			25	14			
Radiograf	2316	895	2275	1108	364	147	318	203	-12.6
Reseptar	667	183	661	199	173	32	148	39	-14.5
Sosionom	5801	1180	6235	1470	1640	334	1896	427	15.6
Sykepleier	12291	1861	13880	2363	6638	876	7627	1031	14.9
Vernepleier	3364	825	3704	1076	1121	342	1138	444	1.5
Veterinær	2035	223	2305	287	987	60	1121	95	13.6
Annet	2571	742	2654	761	429	134	412	129	-4.0
<b>I alt</b>	<b>28621</b>	<b>8491</b>	<b>31060</b>	<b>10190</b>	<b>18056</b>	<b>4510</b>	<b>19911</b>	<b>5265</b>	<b>10.3</b>

Tabell 12 Endring i søking til utdanningstypene innen lærer fordelt på kjønn 2008 - 2009

Utdanningstyper lærerutdanninger	Søkere 2008		Søkere 2009		Søknader førstevalg 2008		Søknader førstevalg 2009		% endring førstevalg 2008 - 2009 kvinner
	Kvinne	Mann	Kvinne	Mann	Kvinne	Mann	Kvinne	Mann	
5-årig integrert	2272	1406	2416	1718	523	348	565	416	8.0
Allmennlærer	6041	2563	7548	3721	2165	864	2796	1227	29.1
Faglærer	1610	979	1751	1265	478	274	474	376	-0.8
Førskolelærer	7466	1316	7684	1605	3338	479	3160	508	-5.3
Annet	112	305	138	350	67	211	60	227	-10.4
<b>I alt</b>	<b>14123</b>	<b>5365</b>	<b>15606</b>	<b>7017</b>	<b>6571</b>	<b>2176</b>	<b>7055</b>	<b>2754</b>	<b>7.4</b>

Tabell 13 Endring i søking til utdanningstypene innen teknologiske fag fordelt på kjønn 2008 - 2009

Utdanningstyper teknologiske fag	Søkere 2008		Søkere 2009		Søknader førstevalg 2008		Søknader førstevalg 2009		% endring førstevalg 2008 - 2009 kvinner
	Kvinne	Mann	Kvinne	Mann	Kvinne	Mann	Kvinne	Mann	
Arkitekt	1488	1424	1399	1335	572	584	529	488	-7.5
Ingeniør	2163	6488	2337	7206	712	3259	698	3559	-2.0
Maritim	153	604	181	827	59	292	54	360	-8.5
Sivilingeniør	2685	5616	2771	5751	979	2814	986	2760	0.7
Annet	1114	2089	1062	2164	178	415	162	419	-9.0
<b>I alt</b>	<b>5582</b>	<b>11479</b>	<b>5691</b>	<b>12360</b>	<b>2500</b>	<b>7364</b>	<b>2429</b>	<b>7586</b>	<b>-2.8</b>

## 5 Geografisk fordeling

### 5.1 Hjemstedsfylke

Tabell 14 viser endring i antall søkere fra hvert fylke, prosentvis og i forhold til folketall. Vi ser at det er størst framgang i antall søkere fra Finnmark, Sogn og Fjordane og Oppland.

Merk at det er stor forskjell i søkemønsteret *fra* de ulike fylkene og *til* de ulike lærestedsfylkene. Det er f.eks. en kun en liten framgang på 5,2 % i antallet søkere med Nordland som hjemstedsadresse (se under), mens det er en framgang i antallet søkere til læresteder i Nordland på 39,9 %. (Se tabell 17 Lærestedsfylke på side 22).

Tabell 14 Søkere hjemstedsfylke 2009

Fylke	Søkere 2008	Søkere 2009	Folkemengde 08 <sup>1</sup>	Folkemengde 09 <sup>2</sup>	Søkere per hundre innbygger 2008	Søkere per hundre innbygger 2009	Endring søkere 2008-2009(%)
Akershus	9874	11298	527625	536499	1,9	2,1	14,4
Aust-Agder	2000	2122	107359	108499	1,9	2,0	6,1
Buskerud	4449	4949	254634	257673	1,7	1,9	11,2
Finnmark	1462	1712	72492	72856	2,0	2,3	17,1
Hedmark	3421	3796	190071	190709	1,8	2,0	11,0
Hordaland	10215	11408	469681	477175	2,2	2,4	11,7
Møre og Romsdal	5166	5296	248727	251262	2,1	2,1	2,5
Nord-Trøndelag	2624	2855	130708	131555	2,0	2,2	8,8
Nordland	4482	4709	235380	236271	1,9	2,0	5,1
Oppland	3315	3837	184288	185216	1,8	2,1	15,7
Oslo	13327	15185	575475	586860	2,3	2,6	13,9
Rogaland	8114	8782	420574	427947	1,9	2,1	8,2
Sogn og Fjordane	2260	2626	106457	107080	2,1	2,5	16,2
Sør-Trøndelag	6613	7303	286729	290547	2,3	2,5	10,4
Telemark	3226	3457	167548	168231	1,9	2,1	7,2
Troms	3329	3840	155553	156494	2,1	2,5	15,3
Vest-Agder	3198	3626	168233	170377	1,9	2,1	13,4
Vestfold	3996	4581	229134	231286	1,7	2,0	14,6
Østfold	4501	5112	268584	271662	1,7	1,9	13,6

<sup>1</sup> Per 01.01.09 (Kilde: SSB)

<sup>2</sup> Per 01.01.10 (Kilde: SSB)

Tabell 15 og 16 viser antall møtt til studiestart i 2009 per lærested, fordelt på søkers hjemfylke.

Tabell 15 Søkere møtt, fra fylke til lærested 2009 (Akershus – Nord Trøndelag)

Lære- sted <sup>1</sup>	Akers- hus	Aust- Agder	Buske- rud	Finn- mark	Hed- mark	Horda- land	Møre og Romsdal	Nord- Trøndelag	Nord- land	Oppland
AHO	30	1	3	0	2	2	3	0	1	1
ATH	5	7	2	0	0	4	0	3	1	0
BDH	0	0	0	0	0	65	1	0	0	0
DHS	57	8	13	1	7	14	7	2	2	4
DMMH	9	2	8	4	8	9	30	30	19	13
HD	19	1	2	0	0	0	0	0	0	2
HDH	4	2	2		0	55	3	1	0	1
HIAK	250	4	49	4	27	16	6	3	5	20
HIB	44	20	27	2	6	1147	87	11	14	17
HBO	32	3	11	16	11	19	10	26	681	12
HIBU	105	5	441	4	9	11	2	7	9	37
HIF	11	4	7	242	2	3	4	8	11	4
HIG	58	5	34	9	98	13	12	7	14	264
HIH	6	0	3	10	2	5	2	1	59	2
HIHM	174	7	34	10	543	43	43	16	19	216
HIL	180	11	69	9	199	60	34	23	25	417
HIM	29	1	6	4	2	15	338	8	6	12
HIN	5	0	3	21	0	0	1	0	93	0
HINE	1	0	1	0	1	2	2	15	101	0
HINT	24	7	3	12	16	25	35	436	79	19
HIO	766	68	211	12	148	80	65	38	47	106
HIST	108	10	62	29	65	43	207	160	167	72
HIT	59	39	134	10	16	33	15	10	10	21
HIVE	53	12	90	5	9	13	6	2	13	16
HIÅ	17	1	4	1	4	21	357	8	3	5
HIØ	78	1	19	6	10	12	8	4	13	8
HSF	15	4	24	1	6	187	28	9	3	29
HSH	5	2	2	1	1	246	3	2	2	3
HVO	39	5	20	2	7	40	384	11	14	8
LDH	50	2	5	0	10	5	3	0	4	8
MF	38	8	11	2	7	14	9	2	0	4
MHG	8	5	1	0	3	6	1	0	0	0
MHS	0	0	0	1	1	6	3	0	2	0
NHH	80	7	11	0	7	105	20	6	3	6
NIH	35	4	14	0	15	9	8	6	8	8
NLA	7	4	9	1	3	251	18	2	0	5
NTNU	479	49	180	44	203	290	385	279	289	169
NVH	21	3	2	0	1	7	7	3	3	5
PHS	80	6	28	4	25	28	20	21	25	12
SA/SH	0	0	0	14	0	0	0	0	1	0
UIA	119	507	81	11	25	69	31	8	14	23
UIB	184	55	112	17	47	1971	223	39	38	52
UIO	1060	95	317	29	201	125	117	31	90	186
UIS	50	44	34	10	11	161	26	11	22	15
UIT	52	10	33	204	21	42	33	25	346	23
UMB	162	14	30	3	27	30	20	8	17	30
I alt	4607	1043	2151	755	1804	5301	2614	1282	2272	1852

<sup>1</sup> Oversikt over lærestedene med fullt navn finnes på side 27.

Tabell 16 Søkere møtt, fra fylke til lærested 2009 (Oslo – Østfold)

Lærested	Oslo	Rogaland	Sogn og Fjordane	Sør-Trøndelag	Telemark	Troms	Ukjent	Vest-Agder	Vestfold	Østfold	Søkere møtt 2009
AHO	19	12	1	2	5	1	1	3	2	5	94
ATH	2	7	1	0	2	0	0	26	1	3	64
BDH	0	3	0	0	1	0	1	0	0	1	72
DHS	73	87	4	3	5	2	0	15	11	10	325
DMMH	15	2	2	153	3	4	0	2	5	3	321
HD	17	5	0	2	3	0	0	3	1	3	58
HDH	1	11	3	3	1	0	0	1	1	2	91
HIAK	109	9	8	9	7	3	0	5	37	37	608
HIB	23	211	176	19	22	13	0	33	19	19	1910
HBO	24	13	5	40	7	56	0	4	5	11	986
HIBU	78	18	6	18	26	6	1	7	49	24	863
HIF	9	5	1	9	0	69	1	2	7	6	405
HIG	41	12	10	15	8	5	1	4	11	18	639
HIH	5	2	0	4	4	187	0	0	5	3	300
HIHM	85	30	19	59	27	19	6	9	22	46	1427
HIL	129	33	23	66	37	13	2	17	50	73	1470
HIM	11	12	6	31	6	4	0	4	7	10	512
HIN	1	0	0	0	0	21	0	0	0	0	145
HINE	3	1	0	14	0	3	0	2	0	3	149
HINT	12	9	7	213	6	14	0	9	7	6	939
HIO	1416	98	32	84	104	32	3	70	131	172	3683
HIST	57	49	22	808	23	50	1	14	36	37	2020
HIT	38	36	9	10	656	6	8	25	138	29	1302
HIVE	48	7	4	9	39	4	3	12	725	50	1120
HIÅ	5	7	35	12	0	2	0	1	3	4	490
HIØ	47	12	3	14	9	8	5	4	29	958	1248
HSF	12	26	378	14	17	2	2	6	7	10	780
HSH	4	324	3	5	9	2	2	2	4	2	624
HVO	33	26	62	18	9	5	1	7	14	13	718
LDH	79	3	0	3	7	0	0	5	7	9	200
MF	55	20	1	9	6	1	0	12	14	18	231
MHG	4	5	0	4	10	2	0	14	9	8	80
MHS	1	55	0	0	0	1	0	2	0	0	72
NHH	56	32	15	10	7	11	0	7	27	14	424
NIH	20	6	5	5	7	10	1	6	12	13	192
NLA	6	40	27	5	5	3	0	7	9	7	409
NTNU	415	264	76	1225	101	122	16	77	167	122	4952
NVH	24	8	2	3	4	0	4	3	2	0	102
PHS	96	42	5	36	28	21	0	26	20	28	551
SA/SH	0	0	0	0	0	0	1	0	0	0	16
UIA	84	232	14	26	173	17	2	1016	95	65	2612
UIB	234	520	265	81	64	27	12	79	92	79	4191
UIO	2135	177	41	153	147	62	29	114	228	275	5612
UIS	50	1739	23	26	20	19	2	84	22	20	2389
UIT	72	40	9	61	8	962	12	17	34	27	2031
UMB	119	34	10	20	17	13	0	18	30	71	673
I alt	5764	4283	1313	3301	1639	1801	117	1774	2095	2313	48081

## 5.2 Lærestedsfylke

I tabell 17 angis antall søknadsalternativer fordelt på lærestedenes fylkestilhørighet, antall studieplasser i hvert fylke og antall søkere per studieplass.

Lærestedene i Nordland, Hedmark, Finnmark og Sogn og Fjordane og har størst prosentvis framgang i antall søkere. I den andre enden av skalaen finner vi blant annet Østfold, og Sør-Trøndelag.

Tabell 17 Søking fordelt på lærestedsfylke 2008 - 2009

Fylke <sup>1</sup>	Plasser 2008	Plasser 2009	Søkere 2008	Søkere 2009	Søkere per Plass 2008	Søkere per plass 2009	Endring søkere 2008-2009 (%)
Akershus	1232	1188	8390	8982	6,8	7,6	7,1
Aust-Agder	600	510	2774	3244	4,6	6,4	16,9
Buskerud	850	859	6019	6506	7,1	7,6	8,1
Finnmark	680	588	1640	2067	2,4	3,5	26,0
Hedmark	1303	1445	6439	8701	4,9	6,0	35,1
Hordaland	6879	7136	32228	35153	4,7	4,9	9,1
Møre og Romsdal	2123	2076	8311	9169	3,9	4,4	10,3
Nord-Trøndelag	1064	1030	4049	4418	3,8	4,3	9,1
Nordland	2141	1900	5666	7924	2,6	4,2	39,9
Oppland	1953	2194	9788	11369	5,0	5,2	16,2
Oslo	9879	10442	48291	54687	4,9	5,2	13,2
Rogaland	2918	2794	13268	14221	4,5	5,1	7,2
Sogn og Fjordane	657	740	3594	4484	5,5	6,1	24,8
Sør-Trøndelag	7041	6977	30054	31854	4,3	4,6	6,0
Telemark	1406	1505	6568	7080	4,7	4,7	7,8
Troms	2653	2691	12326	14069	4,6	5,2	14,1
Vest-Agder	2027	2107	10180	11396	5,0	5,4	11,9
Vestfold	1199	1435	4826	5685	4,0	4,0	17,8
Østfold	1237	1227	5440	5718	4,4	4,7	5,1
I alt	47842	48844	96143	107112	2,0	2,2	11,4

<sup>1</sup> Lærestedenes fylkestilhørighet bestemmes av lærestedets fellesadministrasjon.

## 6 Lærested

Tabell 18 gir en oversikt over søkingen til de enkelte lærestedene.

Tabell 18 Antall søkere til hvert lærested 2009

Lærested <sup>1</sup>	Planlagte studie-plasser	Søkere	Søknader førstevalg	Søkere kvalifisert	Søkere tilbud	Søkere tilbud ja-svar	Søkere møtt	Førstevalg per plass	Realkompetansesøkere
AHO	90	1740	757	150	103	94	94	8,41	11
ATH	185	560	85	404	131	68	64	0,46	8
BDH	70	896	171	654	114	86	72	2,44	67
DHS	343	3229	725	2186	555	380	325	2,11	130
DMMH	283	1424	440	1085	471	354	321	1,55	21
HD	50	746	84	537	72	59	58	1,68	34
HDH	80	990	204	754	120	96	91	2,55	58
HIAK	513	4279	1246	2572	865	675	608	2,43	323
HIB	1680	15693	4920	11844	2971	2232	1910	2,93	199
HBO	1126	5014	1460	3465	1745	1186	986	1,3	138
HIBU	799	6238	1578	4374	1590	1041	863	1,97	124
HIF	593	2190	708	1403	800	467	405	1,19	164
HIG	735	4118	962	2913	1075	710	639	1,31	103
HIH	333	1482	343	934	498	330	300	1,03	85
HIHM	1301	6833	2283	4875	2422	1632	1427	1,75	203
HIL	1459	8306	2016	6130	2716	1534	1470	1,38	135
HIM	532	3172	681	2322	976	592	512	1,28	53
HIN	425	916	218	516	220	160	145	0,51	28
HINE	235	838	226	541	296	175	149	0,96	43
HINT	1030	4418	1456	3129	1590	1087	939	1,41	147
HIO	3243	28944	11360	20468	6057	4193	3683	3,5	349
HIST	1700	12847	4932	9873	3013	2295	2020	2,9	85
HIT	1565	7329	2335	5046	2212	1556	1302	1,49	216
HIVE	1435	5685	1871	3940	1769	1277	1120	1,3	101
HIÅ	562	2933	929	1997	771	543	490	1,65	61
HIØ	1227	5718	2095	3891	1936	1428	1248	1,71	219
HSF	740	4484	1014	3248	1417	859	780	1,37	113
HSH	795	2768	897	1860	914	676	624	1,13	61
HVO	974	4422	1246	3228	1246	809	718	1,28	80
LDH	160	1263	242	940	259	213	200	1,51	41
MF	335	1013	196	826	468	294	231	0,59	4
MHG	109	700	102	511	194	88	80	0,94	2
MHS	201	340	69	260	111	87	72	0,34	4
NHH	430	4569	2069	3336	668	506	424	4,81	7
NIH	196	3058	729	1067	290	213	192	3,72	5
NLA	582	1972	406	1507	715	489	409	0,7	26
NTNU	5002	24541	10665	18508	7365	5542	4952	2,13	97
NVH	99	2592	1216	1849	198	136	102	12,28	8
PHS	551	3122	2473	1073	582	564	551	4,49	58
SA/SH	60	79	29	34	24	16	16	0,48	5
UIA	2323	12046	4152	8933	3936	2875	2612	1,79	102
UIB	3839	23976	8297	18475	6572	4808	4191	2,16	92
UIO	5781	34276	16552	25613	8973	6528	5612	2,86	206
UIS	2135	12833	4588	9157	3659	2705	2389	2,15	124
UIT	2263	12926	3584	9512	3315	2345	2031	1,58	137
UMB	675	4941	1279	3671	1103	771	673	1,89	23
I alt	48844	107112	103890	78645	71596	54676	48081	2,13	2828

<sup>1</sup> Oversikt over lærestedene med fullt navn finnes på side 27.

## 7 Realkompetanse

### 7.1 Realkompetanse: alder og kjønn

Tabell 19 viser forholdet mellom de som ble vurdert på grunnlag av realkompetanse og søkerens alder. Man må fylle 25 i opptaksåret for å kunne søke på bakgrunn av realkompetanse.

Det kan se ut til at andelen av søkerne som søker på grunnlag av realkompetanse har stabilisert seg på ca. 2,5 %, se tabell 1. Dette er ned fra 4,5 % i 2001. Fra 2008 til 2009 steg tallet på de som ble vurdert for realkompetanse fra 2 387 til 2 674 søkere. Andelen kvalifiserte søkere er også relativt stabilt med 1 535 (64,3 %) i 2008 og 1 697 (63,5 %) i 2009.

I 2009 møtte 1 069 (63,0 %) av de kvalifiserte realkompetansesøkerne til studiestart. Tilsvarende tall for 2008 var 995 (64,8 %).

Tabell 19 Realkompetansesøkere fordelt på alder og kjønn

Alder	Søkere			Søkere kvalifisert			Søkere møtt			%andel kvalifiserte av søkere i alt	%andel møtt av kvalifiserte i alt
	Kvinne	Mann	I alt	Kvinne	Mann	I alt	Kvinne	Mann	I alt		
25	114	84	198	69	42	111	47	28	75	56,1	67,6
26	117	66	183	76	34	110	45	24	69	60,1	62,7
27	94	65	159	57	27	84	34	23	57	52,8	67,9
28	80	58	138	56	26	82	34	18	52	59,4	63,4
29	84	44	128	52	27	79	30	17	47	61,7	59,5
30	69	38	107	44	17	61	23	14	37	57,0	60,7
31	71	35	106	47	23	70	29	14	43	66,0	61,4
32	62	31	93	32	11	43	20	6	26	46,2	60,5
33	65	33	98	44	15	59	30	8	38	60,2	64,4
34	96	28	124	55	12	67	26	8	34	54,0	50,7
35	65	33	98	41	22	63	26	13	39	64,3	61,9
36	76	18	94	55	9	64	37	8	45	68,1	70,3
37	70	39	109	41	29	70	29	17	46	64,2	65,7
38	78	24	102	54	16	70	33	9	42	68,6	60,0
39	72	24	96	46	18	64	27	10	37	66,7	57,8
40	71	23	94	49	13	62	27	9	36	66,0	58,1
41	72	24	96	52	19	71	35	10	45	74,0	63,4
42	62	26	88	43	17	60	24	12	36	68,2	60,0
43	48	23	71	32	15	47	21	10	31	66,2	66,0
44	63	19	82	46	11	57	30	8	38	69,5	66,7
45	55	19	74	41	12	53	25	9	34	71,6	64,2
46	40	21	61	27	17	44	14	11	25	72,1	56,8
47	35	18	53	25	13	38	14	10	24	71,7	63,2
48	28	17	45	23	10	33	15	4	19	73,3	57,6
49	21	12	33	18	8	26	10	7	17	78,8	65,4
50 - eldre	97	47	144	75	34	109	49	28	77	75,7	70,6

## 7.2 Realkompetanse: utdanningsområder/-typer

Tabell 20 viser realkompetansesøkere fordelt på de ulike utdanningsområdene.

Vi ser at blant søkerne som blir tatt opp på grunnlag av realkompetanse blir det gitt klart flest tilbud, og møter flest til studiestart, innenfor helse- og lærerutdanninger. Tabell 21 og 22 viser hvordan søkingen fordeler seg blant de ulike utdanningstypene innen disse utdanningsområdene, mens tabell 23 viser søkingen til utdanningstyper innen teknologiske fag.

Tabell 20 Realkompetanse: utdanningsområder 2009

Utdanningsområde	Søkere realkompetanse	Søknader førstevalg realkompetanse	Søkere alle	Søknader førstevalg alle	Kvalifiserte realkompetanse	Antall tilbud realkompetanse	Antall møtt realkompetanse
Estetiske fag, kunst og musikkfag	118	57	10387	3539	58	37	25
Medisin, odontologi, helse og sosialfag	1393	1180	41250	25176	770	569	411
Historie, religion, idéfag	125	56	15488	3590	65	41	33
Idrettsfag, kroppsøving og friluftsliv	41	21	10978	3169	12	9	6
Infotek. og informatikk	63	29	7600	2067	16	13	13
Jus	107	79	12792	6735	30	16	14
Fiskeri-, husdyr- og landbruksfag	29	21	1492	366	22	17	12
Lærer- og lektorutdanning	845	681	22341	9710	472	418	297
Mediefag, bibliotekfag og journalistfag	80	30	13637	4404	21	12	8
Pedagogiske fag	76	29	6757	1295	34	22	15
Matematikk og naturfag	47	16	10221	2795	10	6	3
Hotell- og reiselivsfag	37	16	3889	713	23	15	9
Samfunnsfag, psykologi	295	145	37842	13637	139	93	68
Språk, litteratur	117	54	17244	5019	50	24	19
Teknologi, ingeniørfag og arkitektur	137	100	18140	10067	41	38	30
Økonomi og administrasjon	293	190	25636	11608	160	136	105

Tabell 21 Realkompetanse: utdanningstyper innen helsefag 2009

	Søkere realkomp.	Søknader førstevalg realkomp.	Søkere alle	Søknader førstevalg alle	Søkere kvalifisert realkomp.	Søkere tilbud realkomp.	Søkere møtt realkomp.
Audiograf	4	0	442	39	0	0	0
Barnevern	297	119	8549	1946	148	47	32
Bioingeniør	21	8	2362	415	7	5	3
Ergoterapi	28	5	2905	312	10	6	5
Ernæring	18	5	3595	678	1	1	0
Farmasi	1	0	1252	198	0	0	0
Fysioterapi	32	10	7161	2492	1	0	0
Medisin	8	4	4827	3265	0	0	0
Odontologi	30	11	3145	803	8	2	2
Ortopedi	31	3	3383	521	1	0	0
Radiograf	14	5	860	187	2	1	0
Reseptar	290	133	7705	2323	126	56	44
Sosionom	756	605	16243	8658	408	295	203
Sykepleier	423	264	4780	1582	236	153	115
Vernepleier	8	1	2592	1216	0	0	0
Annet	28	7	3415	541	13	8	7
<b>I alt</b>	<b>1393</b>	<b>1180</b>	<b>41250</b>	<b>25176</b>	<b>770</b>	<b>569</b>	<b>411</b>

Tabell 22 Realkompetanse: utdanningstyper innen lærerutdanninger 2009

	Søkere realkomp.	Søknader førstevalg realkomp.	Søkere alle	Søknader førstevalg alle	Søkere kvalifisert realkomp.	Søkere tilbud realkomp.	Søkere møtt realkomp.
5-årig integrert	8	4	4134	981	1	1	0
Allmennlærer	186	108	11269	4023	21	21	17
Faglærer	186	155	3016	850	146	137	108
Førskolelærer	481	360	9289	3668	294	243	160
Annet	55	54	488	287	16	16	12
<b>I alt</b>	<b>845</b>	<b>681</b>	<b>22623</b>	<b>9809</b>	<b>472</b>	<b>418</b>	<b>297</b>

Tabell 23 Realkompetanse: utdanningstyper innen teknologiske fag 2009

	Søkere realkomp.	Søknader førstevalg realkomp.	Søkere alle	Søknader førstevalg alle	Søkere kvalifisert realkomp.	Søkere tilbud realkomp.	Søkere møtt realkomp.
Arkitekt	10	7	2734	1017	0	0	0
Ingeniør	89	60	9543	4257	23	22	18
Maritim	17	12	1008	414	3	3	2
Siving	13	6	8522	3746	2	1	1
Annet	33	15	3226	581	16	12	9
<b>I alt</b>	<b>137</b>	<b>100</b>	<b>18051</b>	<b>10015</b>	<b>41</b>	<b>38</b>	<b>30</b>

**Følgende læresteder deltok i Samordna opptak 2009**

Ansgar Teologiske Høgskole (ATH)

Arkitektur- og designhøgskolen i Oslo (AHO)

Betanien diakonale høgskole (BBSH)

Det teologiske Menighetsfakultet (MF)

Diakonhjemmet Høgskole (DHS)

Dronning Mauds Minne Høgskolen (DMMH)

Haraldsplass diakonale høgskole (HDH)

Høgskolen Diakonova (HD)

Høgskolen i Akershus (HiAk)

Høgskolen i Bergen (HiB)

Høgskolen i Bodø (HBO)

Høgskolen i Buskerud (HiBu)

Høgskolen i Finnmark (HiF)

Høgskolen i Gjøvik (HiG)

Høgskolen i Harstad (HiH)

Høgskolen i Hedmark (HiHm)

Høgskolen i Lillehammer (HiL)

Høgskolen i Molde (HiM)

Høgskolen i Narvik (HiN)

Høgskolen i Nesna (HiNe)

Høgskolen i Nord-Trøndelag (HiNT)

Høgskolen i Oslo (HiO)

Høgskolen i Sogn og Fjordane (HSF)

Høgskolen i Sør-Trøndelag (HiST)

Høgskolen i Telemark (HiT)

Høgskolen i Vestfold (HVE)

Høgskolen i Østfold (HiØ)

Høgskolen i Ålesund (HiÅ)

Høgskolen Stord/Haugesund (HSH)

Høgskolen i Volda (HVO)

Lovisenberg diakonale høgskole (LDH)

Mediehøgskolen Gimlekollen (MHG)

Misjonshøgskolen (MHS)

Norges Handelshøyskole (NHH)

Norges idrettshøgskole (NIH)

Norges teknisk-naturvitenskapelige universitet (NTNU)

Norges veterinærhøgskole (NVH)

Norsk Lærerakademi (NLA)

Politihøgskolen (PHS)

Sámi allaskuvla/Samisk høgskole (SA/SH)

Universitetet for miljø og biovitenskap (UMB)

Universitetet i Agder (UiA)

Universitetet i Bergen (UiB)

Universitetet i Oslo (UiO)

Universitetet i Stavanger (UiS)

Universitetet i Tromsø (UiT)